

CERÁMICA ARQUEOLÓGICA DEL RÍO LA VENTA, CHIAPAS

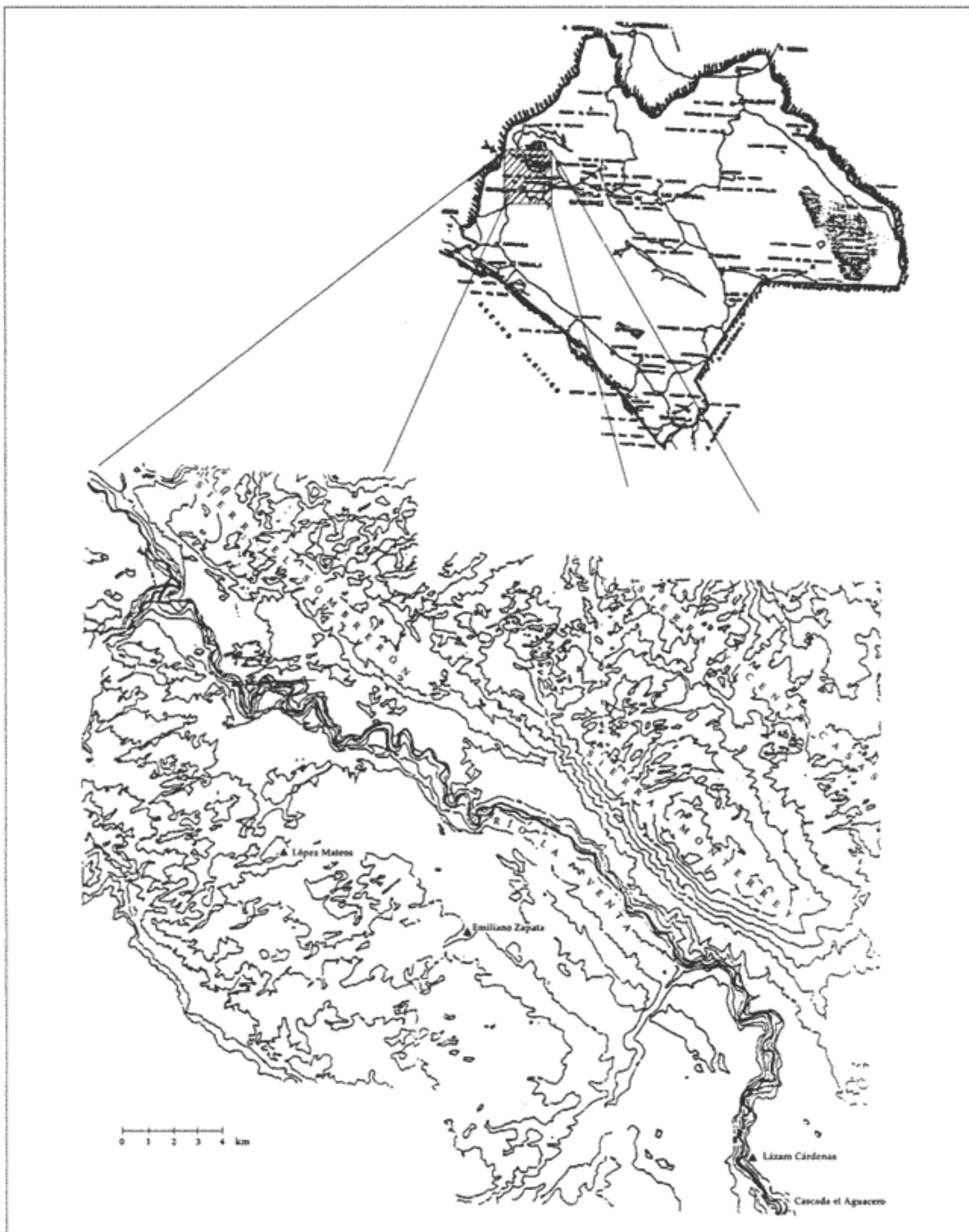
ELISEO LINARES VILLANUEVA
CENTRO INAH-CHIAPAS

INTRODUCCIÓN

Los materiales cerámicos motivo de esta artículo provienen de tres temporadas de campo en el área del río La Venta, al occidente del estado de Chiapas (mapa 1), efectuadas por el INAH en 1993, 1995 y 1997. Las dos primeras fueron rescates arqueológicos, mientras que la tercera se trabajó bajo el proyecto italo-mexicano Proyecto Arqueológico Río La Venta en el cual participamos investigadores del Instituto Nacional de Antropología e Historia, la Universidad de Ciencias y Artes de Chiapas y del Centro Italiano Studio e Ricerche Archeologiche Precolombiane de Italia.

En el rescate de 1993 fue atendido un importante acervo arqueológico localizado en la cueva El Tapesco del Diablo —ubicada en la pared oriental del cañón del río La Venta a más de cincuenta metros de altura—, por escaladores mexicanos y franceses, éstos últimos pertenecientes al Círculo Espeleológico Francés. De este lugar, el personal del INAH recuperó, por recolección de superficie y excavación, objetos de madera, textiles, cordeles, restos botánicos, así como más de cien vasijas de barro y objetos de alabastro (Silva y Linares 1993).

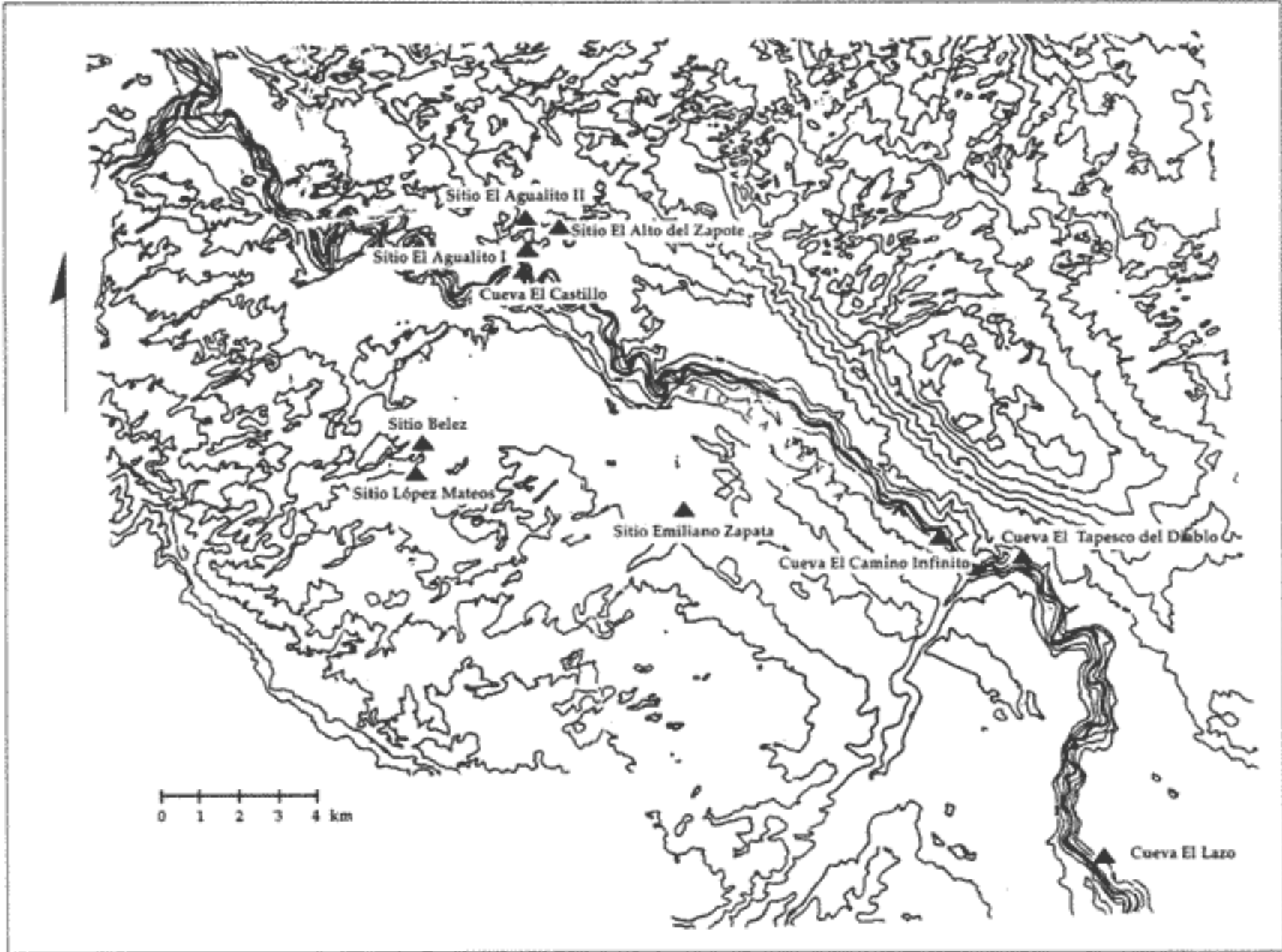
El rescate de 1995 se llevo a cabo a raíz del reporte que hizo un grupo de espeleólogos italianos de nombre Asociación Río La Venta, acerca de la presencia de construcciones y materiales arqueológicos en el abrigo rocoso El Castillo, ubicado en el mismo río (mapa 2 y figura 1). En este lugar, localizado a más de setenta metros de altura en la pared oriental del cañón, el INAH realizó un estudio de superficie registrando construcciones aparentemente defensivas y cerámica de superficie (Linares y Silva 1998).



Mapa 1. Ubicación del área de trabajo. Río La Venta, Chiapas.

La temporada de 1997 incluyó reconocimiento de dos sitios de Cintalapa, ubicados uno al oriente de la colonia López Mateos y el otro al norte de la colonia Emiliano Zapata; reconocimiento de los sitios El Alto del Zapote, El Agualito I y Kang localizados en el interior de la

selva El Ocote, y excavaciones en las cuevas El Lazo y El Camino Infinito, en el cañón a 350 y 250 m de altura (figuras 2 a 7). Cabe mencionar que los sitios reconocidos fueron del tipo monumental, erigidos sobre plataformas megalíticas, presentando construcciones de marcado estilo



Mapa 2. Ubicación de sitios y cuevas. Área del río La Venta, Chiapas.

oaxaqueño, con la típica decoración “escapulario” en las fachadas de los templos. Destacó en esa intervención la cueva El Lazo donde se recuperaron 11 entierros infantiles, varios de ellos en fardos funerarios, así como numerosas muestras de textiles, cuerdas, objetos orgánicos, semillas, plantas y la mayor parte de la cerámica recuperada en esta temporada (Orefici *et al.*, 1998, Linares 1998).

UBICACIÓN DEL ÁREA DE TRABAJO

El río La Venta se localiza al occidente de la Depresión Central de Chiapas, en un área perteneciente a los municipios de Ocozocoautla, Tecpatán, Jiquipilas y Cintalapa, fluyendo por más de ochenta kilómetros en dirección sureste-noroeste al fondo de un cañón majestuoso. En su recorrido atraviesa la reserva forestal El Ocote, una de las principales manchas de selva tropical en el estado con

más de mil kilómetros cuadrados de bosque. Nace en el macizo granítico de la Sierra Madre de Chiapas y, después de pasar por la formación caliza de la Meseta, descarga sus aguas en el Lago de Malpaso, inundando casi trescientos kilómetros cuadrados; aquí el río se une al Grijalva y prosigue su curso hacia el golfo de México.

ANTECEDENTES ETNOHISTÓRICOS

El área que atraviesa el río La Venta se ubica en una región habitada desde época prehispánica por hablantes de zoque, una de las lenguas pertenecientes a la familia mixe-zoqueana. Según Villa Rojas, hasta el siglo xv de nuestra era la etnia zoque ocupó todo el occidente de Chiapas, territorio que fue disminuyendo paulatinamente durante los siglos siguientes debido a invasiones y a la llegada de otros grupos (1975: 19). En el tiempo de la Conquista los zoques se encontraban distribuidos en

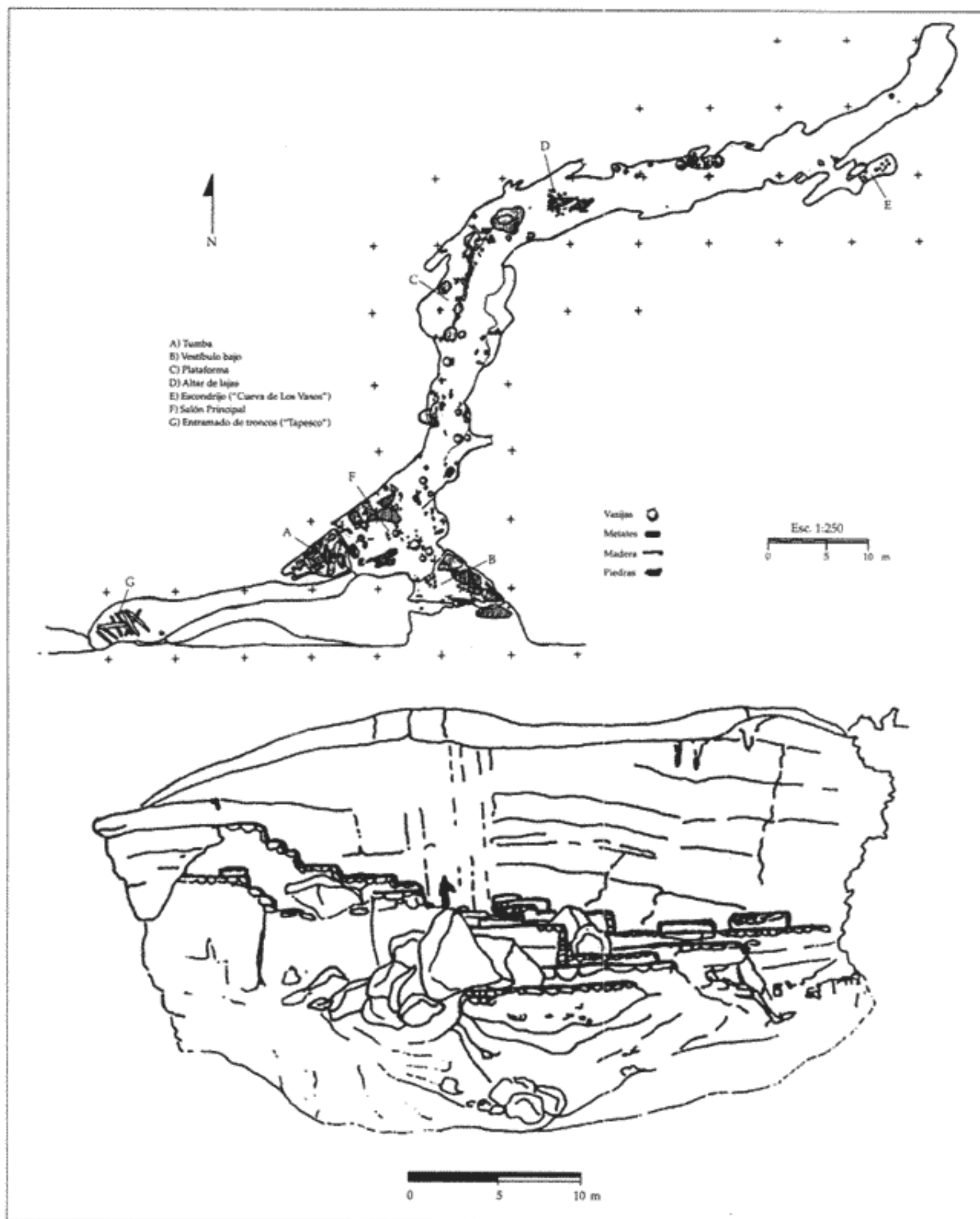


Figura 1. Arriba: Planta de la cueva El Tapasco del Diablo; abajo: vista frontal del abrigo rocoso El Castillo.

un amplio territorio que incluía, además de regiones chiapanecas, algunas partes de Oaxaca, Tabasco y Veracruz abarcando diversas zonas ecológicas. En Chiapas habitaban las porciones noroccidentales de la Depresión Central, la Meseta y la Sierra Madre, con algunos asentamientos

en la planicie costera del Pacífico (Thomas 1974: 15-18). A la llegada de los españoles la población zoque se dividía en pequeños cacicazgos, algunos de los cuales eran tributarios de los mexicas, otros de los chiapanecas y otros más eran independientes (Villa Rojas 1975: 21). Para este tiem-



Figura 2. Arriba: planta de la cueva El Lazo; abajo: planta de la cueva El Camino Infinito.

po se mencionan por lo menos tres capitales zoques en Chiapas: Quechula en el Grijalva Medio, hoy bajo las aguas de la presa de Malpasos; Javepagcuay en Ocozocoautla y Guateway en Francisco León, las cuales se suman a Zimatán, capital en Cunduacán, Tabasco (Cordry y Cordry 1988: 27). La ubicación de esas capitales así como la extensión y la diversidad ecológica del territorio que ocupaban los grupos zoques prehispánicos sugiere a Thomas la existencia de diferencias culturales y especialización regional (1974: 29). Navarrete considera que tal ubicación obedeció a una visión cosmogónica del territorio, más que a unidades políticas (Navarrete 1973).

ANTECEDENTES ARQUEOLÓGICOS

El primer intento de conocer la filiación cultural de los habitantes prehispánicos en el occidente de Chiapas se debe a Matthew Stirling, quien llega al área en 1945 para tratar de establecer el límite oriental de la cultura olmeca. Durante sus recorridos localiza varios sitios y cuevas en la zona del río La Venta, mientras realizaba excavaciones en Piedra Parada, al norte de Ocozocoautla. Aunque sus resultados no apoyan la presencia directa de los olmecas en el área, sus trabajos fueron la base para acercarse al establecimiento de ocupaciones zoques

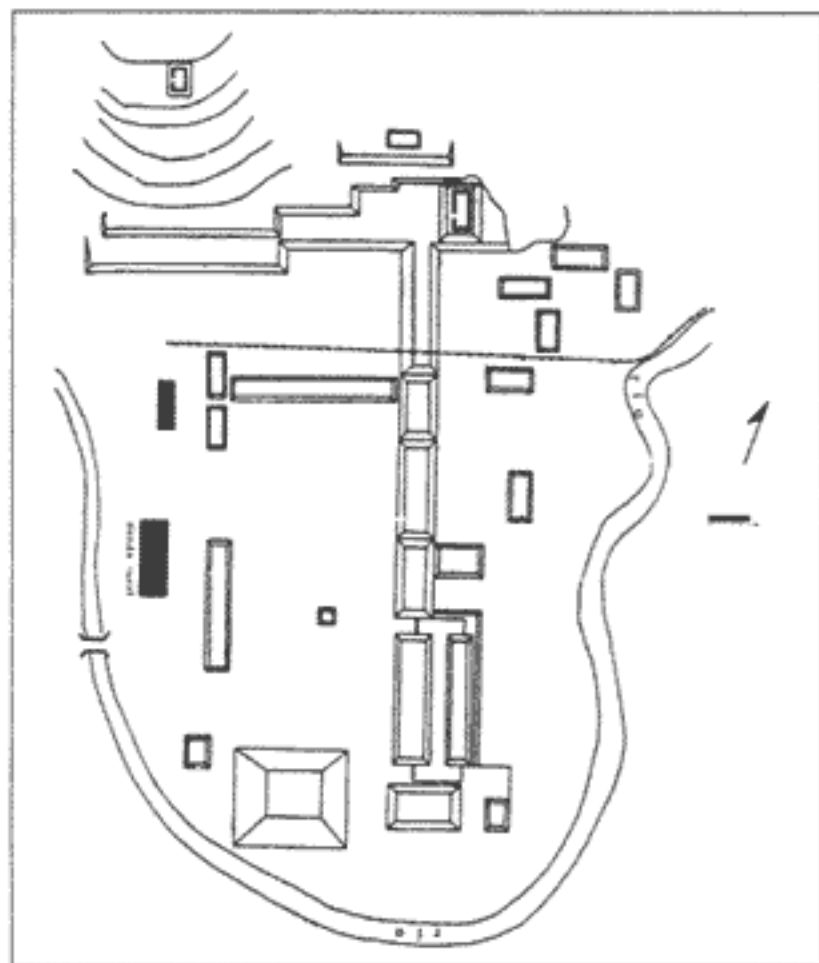


Figura 3. Sitio La "Coordinadora", Ejido López Mateos, Cintalapa, Chiapas.

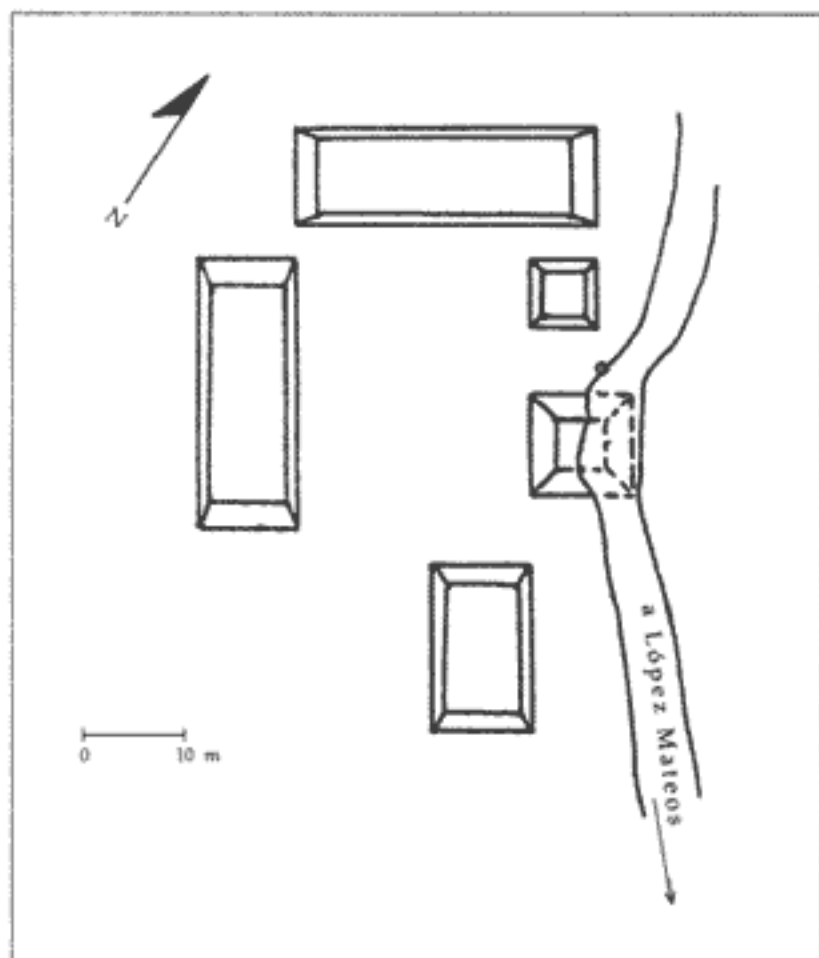


Figura 4. Sitio Belez.

durante el Clásico (Stirling 1947: 137-155, Paillés 1989: 4).

El siguiente paso en el estudio del área fue dado por la Fundación Arqueológica del Nuevo Mundo (Nwaf, por sus siglas en inglés) con recorridos de superficie y excavaciones desde Malpaso, Chiapas, hasta Cárdenas, Tabasco, en 1953.

De ello, años después, derivarán publicaciones acerca del patrón de asentamiento, análisis de la cerámica y reportes de los sitios López Mateos, Las Palmas, El Triunfo y otros más de la región de Malpaso (Sanders 1962, Piña Chan y Navarrete 1967); así como recorridos a lo largo del cañón del río La Venta para localizar cuevas con restos arqueológicos (Peterson 1961). También, como derivado de los trabajos de la Nwaf, se llevaron a cabo excavaciones en el abrigo rocoso de Santa Marta, registrándose una ocupación precerámica (MacNeish y Peterson 1983), explorada más tarde por el INAH (García-Barcena y Santa María 1984), e investigaciones en los sitios de Vistahermosa (Treat 1986), Ocozocoautla (Agrinier 1991), Mirador y Miramar (Peterson 1963; Agrinier 1970, 1975, 1978 y 1984).

Coincidente con el recorrido de la Nwaf en 1953, Russell emprendió su reconocimiento pionero de la selva El Ocote, mediante el cual da a conocer los sitios que hoy llevan su nombre (Russell 1954).

La siguiente etapa de estudio regional está representada por la gran operación de salvamento arqueológico organizada por la Nwaf y el INAH con motivo de la construcción de la presa hidroeléctrica Netzahualcóyotl o Presa de Malpaso (Lee y Navarrete 1973), llevada a cabo entre octubre de 1965 y junio de 1966, donde se localizan más de cien sitios en la zona de embalse y se excavan 23 de ellos, dando un gran aporte a la arqueología regional con el establecimiento de una secuencia cronológica completa y una secuencia cerámica para todo el Grijalva medio. De esta operación resultaron varios reportes y publicaciones mayores sobre el rescate en general y sobre sitios importantes como San Isidro (Matos 1966a, 1966b; Navarrete 1966; Lowe 1967, 1981, 1998, 1999; Lee 1974).

En el estudio y reporte de sitios en el área del río La Venta se encuentran, en principio, las cuevas con restos arqueológicos detectadas por Stirling, como la cueva de los Cajetes y la Cueva del Refugio dentro del rancho Los Bordos, en el municipio de Cintalapa, de las cuales reporta arquitectura integrada en el interior y asociada a una multiplicidad de objetos cerámicos (Paillés 1989).

También está el estudio de Arden King, en 1950, de materiales procedentes de cuevas en la parte alta del río y dentro del cañón reportando materiales cerámicos del Preclásico y del Clásico y envoltorios de plantas, textiles y cordeles que él llama "atados de shamán" (King 1955). Veintitrés años después y con la intención de continuar los estudios de Stirling, la NWAf inicia su proyecto denominado "Cuevas Secas del Río La Venta", a cargo de Thomas Lee, quien estudia en 1978 las cuevas Colmena, Media Luna y Cuatro Hacha donde encuentra adoratorios y contextos con materiales orgánicos (textiles y semillas) y cerámicos relacionados con prácticas rituales efectuadas durante una temporalidad que va del Preclásico tardío al Clásico tardío (Lee 1985).

Con motivo de los estudios que el INAH efectúa en 1977 y 1978 en las cuevas de Santa Marta y Los Grifos de la Finca Quicapú en Ocozocoautla, Joaquín García-Barcena y Diana Santa María (1986) realizan un breve reconocimiento dentro de la selva El Ocote, en la margen oriental del río La Venta, reportando El Cafetal, un sitio con arquitectura monumental muy parecido a los reportados por Russell, los cuales presentan construcciones de piedra bien tallada, erigidas sobre plataformas megalíticas.

LA CERÁMICA ARQUEOLÓGICA: PROCEDIMIENTOS Y RESULTADOS

Antes de exponer el procedimiento de análisis del material cerámico y sus resultados, es necesario decir que gracias a la presencia de cerámica diagnóstica, la cual corresponde principalmente a complejos del Clásico tardío, en todas las cuevas y en casi todos los sitios estudiados, fue posible establecer una definición tipológica confiable. Sin embargo, debido a que 80% del material recuperado (estimado en peso y volumen) está integrado por piezas completas procedentes de la superficie de la cueva El Tapasco del Diablo, y que 20% restante es cerámica fragmentada y algunas piezas semi-completas que proceden de la superficie y áreas excavadas de las otras cuevas y sitios, dejamos para tratamientos posteriores un estudio cuanti-

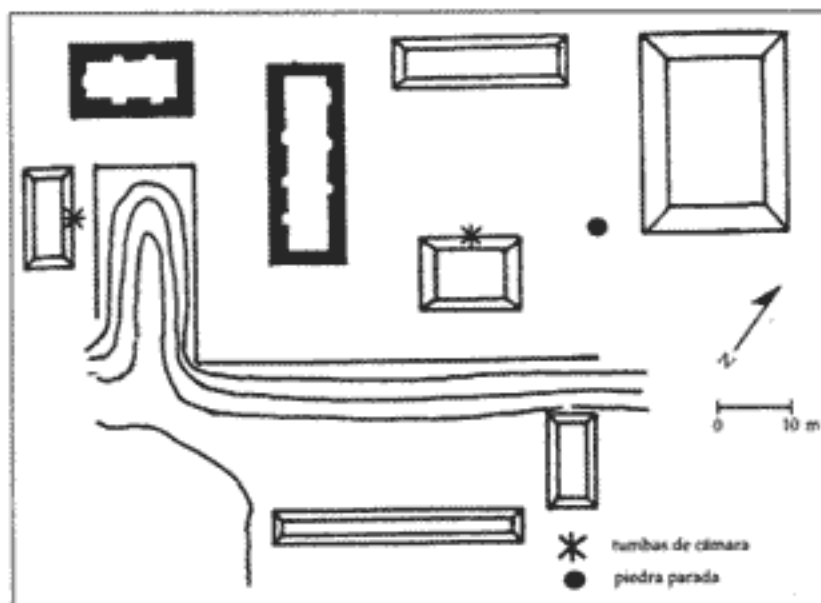


Figura 5. Sitio Emiliano Zapata.

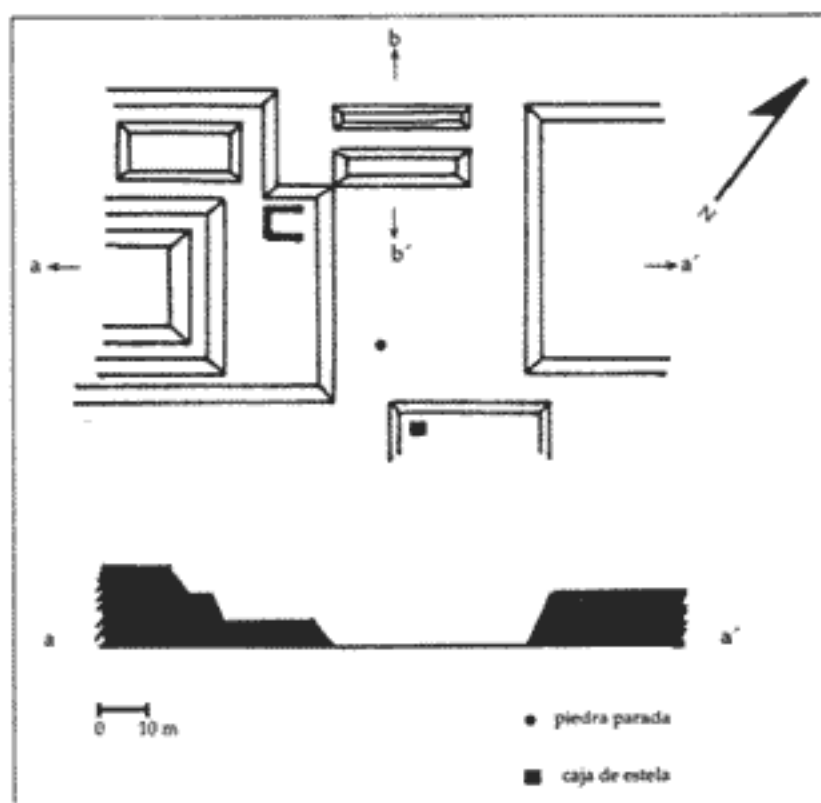


Figura 6. Sitio El Aguallito I.

tativo formal. Por ello, en este trabajo se encuentra fundamentalmente información sobre la tipología general del área y sólo algunas referencias cuantitativas.

PROCEDIMIENTO TIPOLÓGICO

Con el fin de hacer comparaciones culturales y obtener datos cronológicos, abordamos la definición tipológica bajo un enfoque que permitiera establecer correlaciones locales y regionales. Tal sistema es el llamado tipo-variedad, cuya aplicación está casi generalizado en el área maya y en otras zonas de Mesoamérica, permitiendo orde-

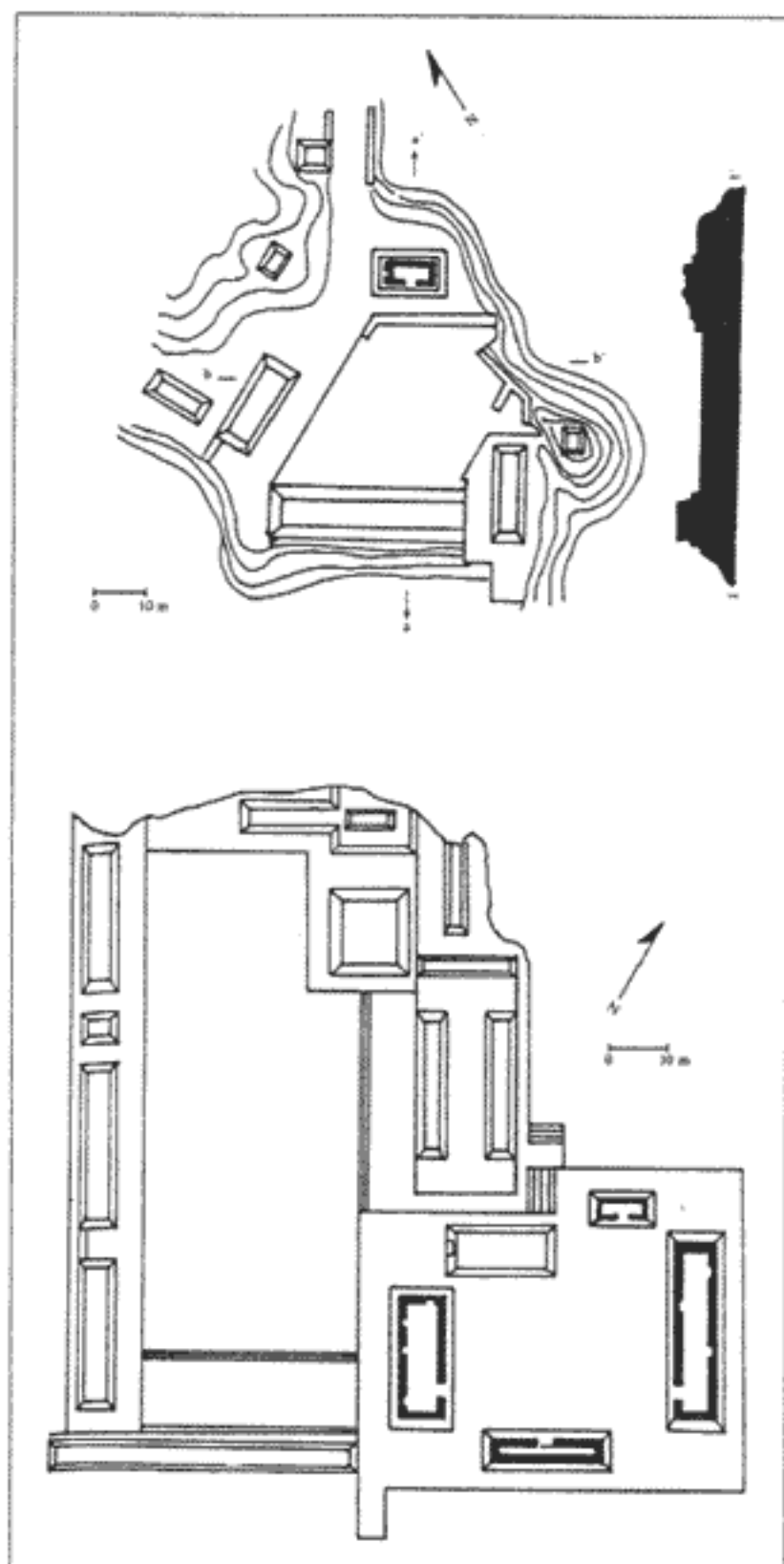


Figura 7. Arriba: Sitio El Alto del Zapote; abajo: El Aigualito II (Kang).

nar una colección cerámica dentro de formato estándar para las descripciones, produciendo unidades comparables al interior de una región o entre regiones mismas (Lee 1974: 35).

Siguiendo a Gifford (1960: 342) las unidades básicas en el sistema tipo-variedad son los tipos, considerados como una expresión material de regularidades en la conducta humana, los cuales pueden aportar información significativa sobre procesos culturales. Este esquema de clasificación incorpora un análisis taxonómico de los materiales cerámicos basado en la organización jerárquica de una serie de unidades comparables, que han sido definidas en detalle

(Smith, Willey y Gifford 1960; Smith y Guifford 1965; Sabloff y Smith 1970). Tales unidades, de mayor a menor jerarquía, son: el complejo, la vajilla, el grupo cerámico, el tipo, la variedad y los atributos.

Descripción de los materiales cerámicos

**Complejo cerámico Ipsan
(Protoclásico tardío)**

TIPO: Pobocama arenoso. Variedad: Pobocama. Grupo: Pobocama. Vajilla: Yatsipo arenoso. Establecido por Lee en San Isidro (1974a: 48).

DESCRIPCIÓN: alisado burdo sin engobe, en color café claro (2.5 YR 6/4; 5 YR 5/6) o café ligeramente rojizo.

Pasta: con una zona ennegrecida por reducción, en colores similares a la superficie. Presenta abundante desgrasante de arena de cuarzo e inclusiones de gravilla del mismo material.

Acabado de superficie: alisado burdo sin engobe con manchas de ahumado; en el caso representado en este estudio el interior de la vasija está ennegrecido por sustancias resinosas y carbón.

Forma: cajete abierto de fondo cóncavo y base anular burda.

PROCEDENCIA: capa superficial de la cueva El Lazo (figura 8).

COMPARACIONES: las vasijas que sirvieron como base para establecer el tipo fueron recuperadas en San Isidro de diferentes elementos arqueológicos (Lee 1974). También hay numerosos ejemplos procedentes de los montículos 12 y 13 de Chiapa de Corzo asignados a las fases Istmo y Jiquipilas (Mason 1960).

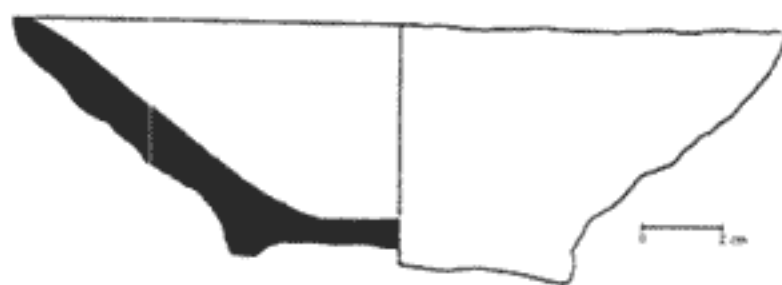


Figura 8. Plato tipo Pobocama arenoso: variedad Pobocama, cueva El Lazo.

Complejo cerámico Juspano-Kundapí (Clásico temprano y medio)

TIPO: Pusquipac inciso. *Variación:* Pusquipac. *Grupo:* Sanguitsama. *Vajilla:* Kombe negro y blanco. Establecido por Lee en San Isidro (1974a: 34-35).

DESCRIPCIÓN: el complejo cerámico Juspano-Kundapí, y su equivalente Jiquipilas-Lagunas en Chiapa de Corzo, se caracteriza por la importancia en la tradición de cocción diferencial, de ahí que Mason (1960) y Lowe (1994) la denominen "manchado" o cerámica negra con borde blanco. Esa tradición es posible ubicarla no sólo en el occidente de Chiapas, sino también en una región muy amplia que va desde el centro de México hasta los altos de Guatemala; se concentra en el Istmo de Tehuantepec y su extensión temporal se inicia desde el Preclásico inferior hasta el Clásico medio. En el occidente de Chiapas, en donde aparece esta cerámica con decoración geométrica incisa, es considerada como distintiva de los grupos zoques, reconocida así por Peterson (1963).

Los ejemplares localizados en nuestros sitios de estudio presentan pasta gris y naranja de textura media a fina, con la superficie bien pulida en color negro. Como decoración algunas veces presentan incisiones en la base de la vasija que forman ligeras acanaladuras diagonales y paralelas, así como una ligera moldura basal. Están representados por cajetes de paredes casi rectas, de labios redondeados, base y fondo planos y ollas pequeñas.

PROCEDENCIA: superficie de la Cueva El Lazo y del sitio Emiliano Zapata (figuras 9 y 10).

COMPARACIONES: conjuntos de vasijas similares han sido recuperados de Chiapa de Corzo y asignadas a las fases Jiquipilas y Laguna de la Depresión

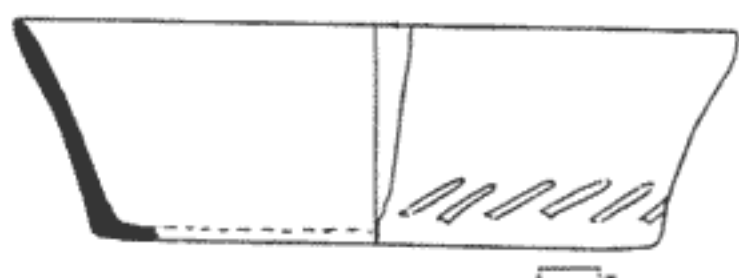


Figura 9. Plata tipo Pusquipac: variedad Pusquipac, cueva El Lazo.

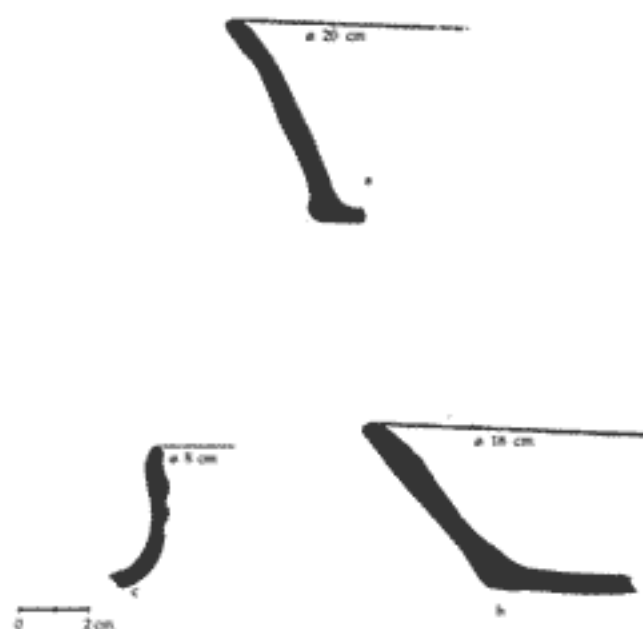


Figura 10. Tipo Pusquipac: variedad Pusquipac; a y b: cueva El Lazo; c: Sitio Emiliano Zapata.

Central; nos referimos, por ejemplo, al conjunto procedente de la tumba 2 del montículo 12 de Chiapa de Corzo, reportado por Mason (1960: 21), donde aparecen platos con las mismas decoraciones incisas. Cerámica similar está reportada para El Mirador por Peterson (1963) y para La Frailesca por Navarrete (1960). También hay reportes de ella en Izapa y otros sitios de la costa de Chiapas y Guatemala (Ekholm 1969, Coe y Flannery 1967: 33-35). Según Paillés, la cerámica negra con decoración incisa que reporta Stirling en las cuevas de Cintalapa y Ocozocoautla, pertenecen a este complejo (1989).

Complejo cerámico Mechung (Clásico tardío)

TIPO: Zuleapa blanco. *Variación:* Zuleapa. *Grupo cerámico:* Zuleapa. *Vajilla:* Tuma anaranjado. Establecido por Lee en San Isidro (1974a: 59).

DESCRIPCIÓN: pasta anaranjada fina sin desgrasante, compactación alta, con sonido metálico, engobe blanco. Se presenta en platos evertidos, cajetes bajos simples de base plana y cajetes de silueta compuesta.

Pasta: la arcilla es de color anaranjado (en tonos de 2.5 YR 4/8; 5 YR 5/8 y 5 YR 6/8), con textura fina, compacta, sin desgrasante y con oxidación completa.

Acabado de superficie y decoración: superficie pulida con engobe blanco cremoso o blanco rosáceo (2.5 YR 8/2, 8/3; 7.5 YR, 8/2, 8/6), tanto en

exterior como interior. Algunos cajetes presentan una acanaladura en el parte media del cuerpo.

Formas: platos de base plana, paredes recto divergentes y borde evertido; platos de base plana y paredes curvo-divergentes, labio redondeado; cajetes de silueta compuesta, base plana; en algunos casos con acanaladura en la parte media del cuerpo.

PROCEDENCIA: superficie de la cueva El Tapasco del Diablo, cuevas El Camino Infinito y El Lazo y del sitio López Mateos (figuras 11 y 12).

COMPARACIONES: el tipo Zuleapa blanco es uno de los más frecuentes durante el Clásico tardío en todo el occidente de Chiapas, y constituye un excelente marcador cronológico del complejo Mechung. Se ha localizado en sitios del Grijalva medio como San Antonio, San Isidro y el Maritano (Agrinier 1969: 55, Lee 1974a: 59, Navarrete *et al.*, 1995: 134); también en casi todos los sitios estudiados en el embalse de la presa de Peñitas (Silva 1987: 363). En Chiapa de Corzo aparecen cerámicas anaranjadas de pasta fina con baño blanco en

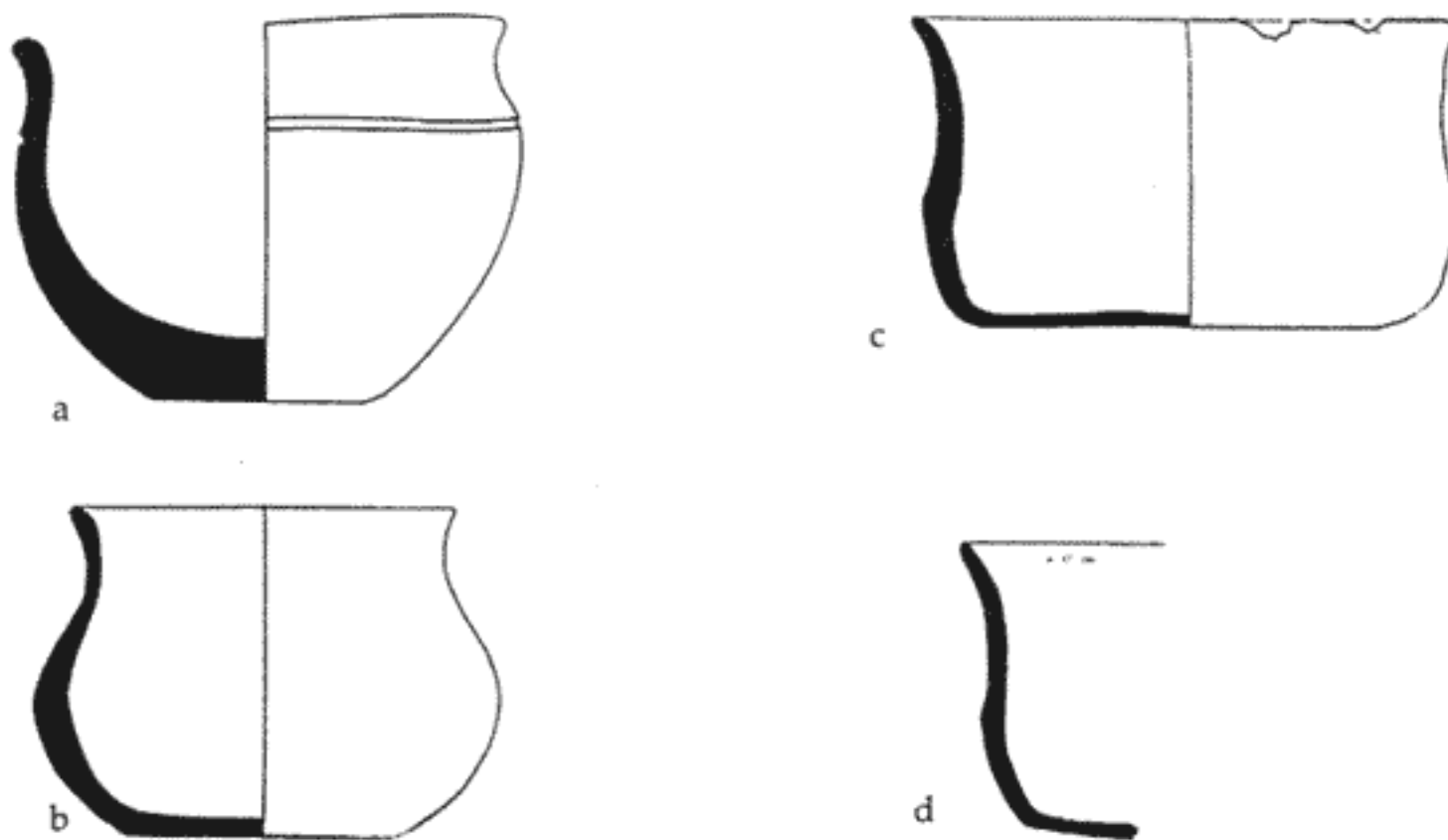


Figura 11. Tipo Zuleapa blanco: variedad Zuleapa; a y b: cueva El Tapasco del Diablo; c y d: cueva El Camino Infinito.

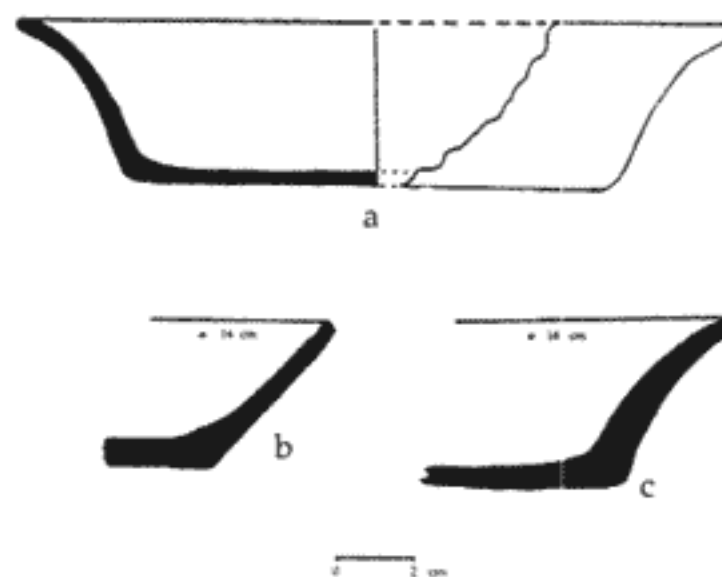


Figura 12. Tipo Zuleapa blanco: variedad Zuleapa; a: Sitio López Mateos; b: cueva El Lazo; c: cueva El Camino Infinito.

el montículo 5b y otras zonas del centro de ese sitio, en un grupo cerámico denominado Ixtapa, reportadas por Warren (1977: 91) y por L. Lowe (1993).

En el occidente de la Depresión Central, según Warren (1977), el grupo Ixtapa substituye a la cerámica ahumada o negra con borde blanco que caracterizaba a los periodos anteriores, fenómeno que puede atribuirse a un cambio en la tecnología alfarera de esa región con el uso de hornos. Sin embargo, señala el mismo Warren (1977: 92), no existen evidencias de hornos en la Depresión Central lo que puede implicar, a pesar de la abundante presencia de ese tipo de cerámica, que se trata de una tradición foránea cuyo sitio de producción aún no se ha localizado. Es necesario mencionar que en Jmetic Lubton, un sitio maya de los Altos de Chiapas, también se ha reportado un grupo similar llamado Chenalhó fino presente en ofrendas funerarias asignadas al Clásico tardío (Lee 1972: 10).

TIPO: Yaspac rojo sobre blanco. *Variedad:* líneas finas. *Grupo cerámico:* Zuleapa. *Vajilla:* Tuma anaranjado. Establecido por Lee en San Isidro (1974a: 64).

DESCRIPCIÓN: los mismos atributos que el tipo Zuleapa blanco con la diferencia en la decoración, pues los cajetes presentan líneas finas de pintura roja perpendiculares y paralelas al borde o a las acanaladuras. Este tipo está representando por dos cajetes pequeños de silueta compuesta, de base plana, con engobe blanco amarillento y blanco rosáceo (7.5 YR 8/6; 2.5 YR 8/2) con líneas de color rojo y negro (10 R 4/8).

PROCEDENCIA: capa superficial del sitio López Mateos y cuevas El Camino Infinito y El Lazo (figura 13).

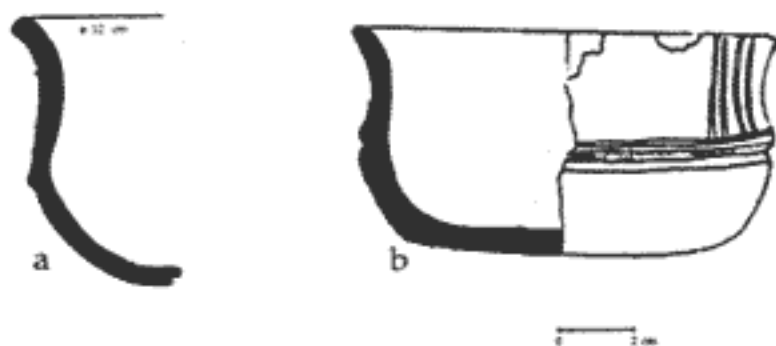


Figura 13. Tipo Yaspac: variedad Líneas Finas: a: Sitio López Mateos y b: cueva El Camino Infinito.

COMPARACIONES: esta variedad fue reportada por Lee (1974a: 64) procedente del entierro 54-2 de San Isidro, y por Agrinier (1969, figura 77) en San Antonio.

TIPO: Yomonó inciso-fino. *Variedad:* Yomonó. *Grupo cerámico:* Zuleapa. *Vajilla:* Tuma anaranjado. Establecido por Lee en San Isidro (1974a: 62).

DESCRIPCIÓN: engobe blanco y decoración por medio de incisión.

Pasta y acabado de superficie: son iguales a los descritos para el tipo Zuleapa blanco: variedad Zuleapa.

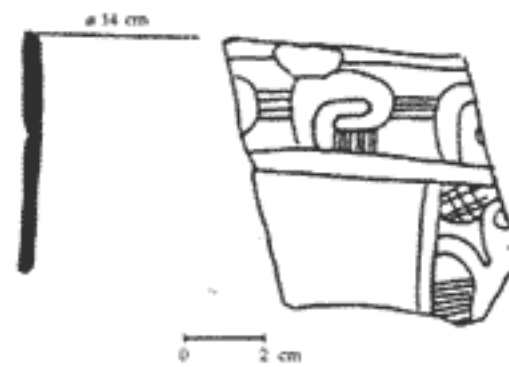


Figura 14. Tipo Yomonó Inciso: variedad Yomonó. Sitio Emiliano Zapata.

Decoración: en el ejemplo representado se observan una banda cercana al borde con motivos en forma de espirales o ganchos unidos por cuatro líneas paralelas; en la parte inferior un motivo inciso sencillo, al parecer antropomorfo, acompañado por líneas paralelas diagonales y un círculo hachurado.

Forma: cajete o vaso de paredes rectas y borde redondeado.

PROCEDENCIA: sitio Emiliano Zapata (figura 14).

COMPARACIONES: este tipo de cajetes, algunos de ellos de base plana y cuerpo de silueta compuesta fueron recuperados del entierro 4 en el montículo 17 de San Isidro, así como del juego de pelota y otras áreas del mismo sitio. En algunos casos de esa cerámica en San Isidro se reportan diseños parecidos al glifo maya "ahau". Agrinier informa sobre cerámica similar procedente de San Antonio, en el área del río La Venta, asignándola al Clásico tardío (1969). Cerámica de esta variedad también está reportada en el Grijalva bajo por Piña Chán y Navaraete (1967) y por Silva (1987: fig. 1k, 1) en la región de Peñitas. Lowe (1994: 17),

en concordancia con Warren (1977) opina que la decoración mediante líneas incisas es un rasgo típico de la región zoque desde el Preclásico medio hasta el Clásico tardío, cambiando solamente la tradición de pasta fina ahumada a bajas temperaturas por la cerámica de pasta fina oxidada, cocida a alta temperatura con nuevas formas.

TIPO: Yumi café. *Variación:* Yumi. *Grupo cerámico:* Zuleapa. *Vajilla:* Tuma anaranjado. Establecido en el presente estudio.

DESCRIPCIÓN: engobe color café, por lo común lleva decoración geométrica incisa y molduras en las que se han elaborado diseños incisos que simulan cuerdas.

Pasta: igual a la del tipo Zuleapa blanco: variedad Zuleapa.

Acabado de superficie y decoración: se caracteriza por llevar un engobe café pulido tanto en exterior como interior. El tipo más frecuente con decoraciones de molduras con dibujos incisos de cuerdas al exterior.

Formas: cajetes profundos de base planas y paredes rectas, ligeramente convergentes en la parte baja; cajetes de base plana y paredes curvo convergentes; vasos de paredes rectas, ligeramente convergentes en la parte baja.

PROCEDENCIA: cuevas El Camino Infinito y El Lazo (figura 15).

COMPARACIONES: cerámicas similares han sido reportadas de San Isidro y San Antonio,

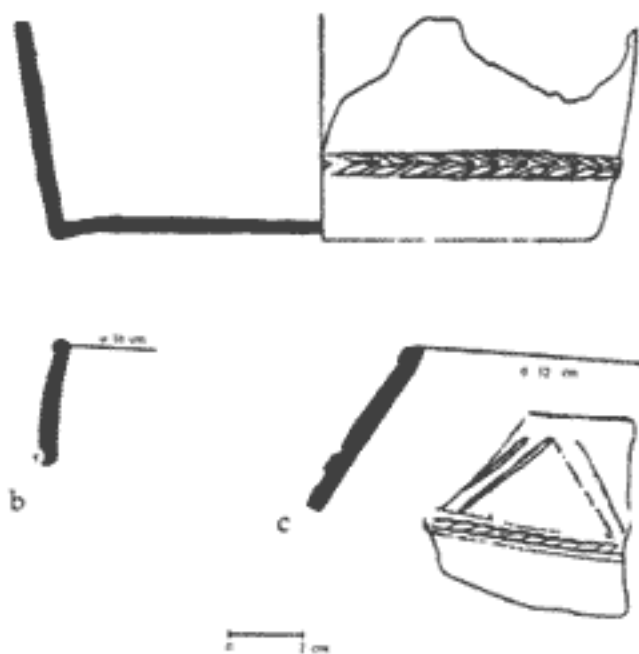


Figura 15. Tipo Yumi café: variedad Yumi; a y b: cueva El Lazo; c: cueva El Camino Infinito.

con excepción de los vasos, que recuerdan a las formas de vasos Tepeu de los Altos de Guatemala y el Complejo Murciélagos de Palenque (Navarrete, comunicación personal).

TIPO: Tzimbac liso. *Variación:* Tzimbac. *Grupo cerámico:* Tzimbac. *Vajilla:* Tuma anaranjado. Establecido por Lee en San Isidro (1974a: 57).

DESCRIPCIÓN: pasta anaranjada con desgrasante de arena fina, engobe anaranjado pulido, presente fundamentalmente en forma de cajetes de base plana.

Pasta: presenta color anaranjado rojizo con desgrasante de arena de cuarzo; textura mediana, compacta.

Acabado de superficie y decoración: las vasijas recuperadas están cubiertas por engobe rojizo del mismo barro y pulidas, algunas tienen una tonalidad negruzca en la parte externa cercana al borde o tienen líneas finas de color negro en el exterior.

Formas: cajetes de paredes curvo-divergentes o casi rectas, ollas de cuerpo globular con cuellos curvo divergentes. Existe un caso, procedente de la cueva El Tapasco del Diablo, con forma de una vasija de paredes curvo convergentes, labio evertido que muestra como decoración picos y partes de una efigie al parecer zoomorfa (quizá un felino) a la cual le falta un poco más de 50% del cuerpo.

PROCEDENCIA: sitio Emiliano Zapata y cuevas El Lazo, El Castillo y El Tapasco del Diablo (figuras 16 y 17).

COMPARACIONES: presente en San Antonio y San Isidro, así como en otros sitios de la presa de Malpaso (Lee 1974a: 84). También hay tipos similares en Chiapa de Corzo asignados por Agrinier (1964) a la fase Maravillas. Debemos anotar que aunque este tipo cerámico es considerado marcador del Clásico medio, dada su asociación con cerámicas del grupo Zuleapa en algunos lugares de la presa de Malpaso y las cuevas del río La Venta puede afirmarse que el grupo Tzimbac continúa durante el Clásico tardío.

TIPO: Yocotocmó pintado. *Variación:* Yocotocmó. *Grupo cerámico:* Zuleapa. *Vajilla:* Tuma Anaranjado. Establecido por Lee en San Isidro (1974a: 62).

DESCRIPCIÓN: engobe blanco y decoración negativa.

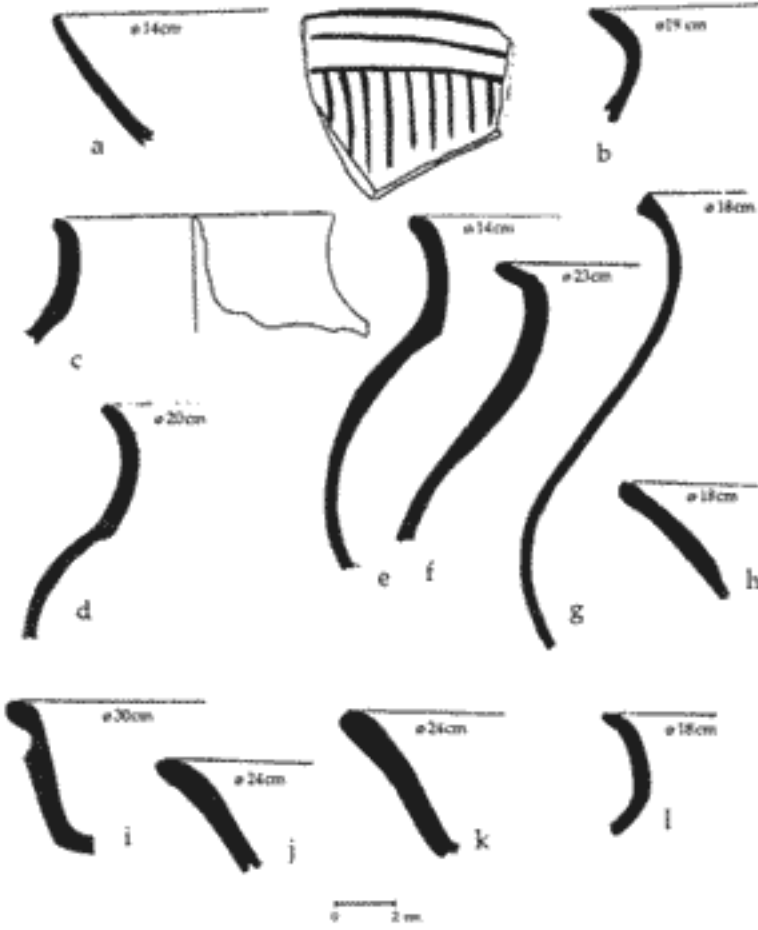


Figura 16. Tipo Tzimbac liso: variedad Tzimbac; a-i: cueva El Lazo; j: Abrig. El Castillo; k y l: Sitio Emiliano Zapata.

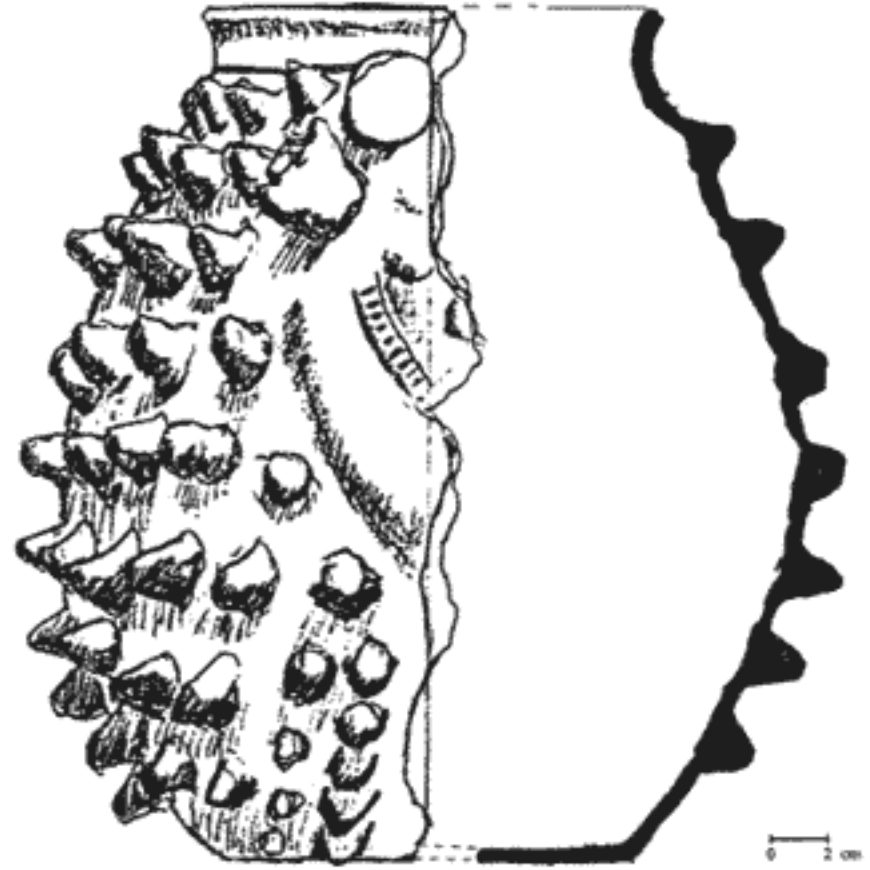


Figura 17. Vasija efigie tipo Tzimbac liso: variedad Tzimbac. Cueva El Tapesco del Diablo.

Pasta y acabado de superficie: igual al tipo Zuleapa blanco: variedad Zuleapa.

Decoración: realizada mediante diseños geométricos de líneas y puntos con pintura negativa en color negro sobre fondo blanco, antes de la cocción, difíciles de distinguir.

Formas: el único ejemplar presente es un vaso con paredes curvo convergentes de labio recto y base plana.

PROCEDENCIA: Gatera de Los Vasos en la cueva El Tapesco del Diablo (figura 18).

COMPARACIONES: presente en el sitio Banco Nieves en la presa de Malpaso (L. Lowe 1993: 84-85.), fundamentalmente en piezas con forma de cajetes. En San Antonio y San Isidro aparecen vasijas de pasta fina con engobe blanco y diseños al negativo que se asignan a este tipo (Lee 1994a). En Peñitas, Silva informa también de cerámica blanca con esa decoración (1987: 363). Según Rands hay cerámica de tipo similar en Trinidad, Tabasco, correspondiente a los complejos Taxinchán y Naab del Clásico tardío (1969: 8). Igualmente, de Chiapa de Corzo se reportan cajetes blancos con diseños geométricos y antropomorfos en pintura negativa (Agrinier 1963: 230).

TIPO: Yumi rojo. *Variedad:* estucado. *Grupo cerámico:* Zuleapa. *Vajilla:* Tuma anaranjado. Establecido en el presente estudio.

DESCRIPCIÓN: engobe pulido de color anaranjado rojizo; por lo común las piezas llevan un baño de hematita especular sobre la cual se

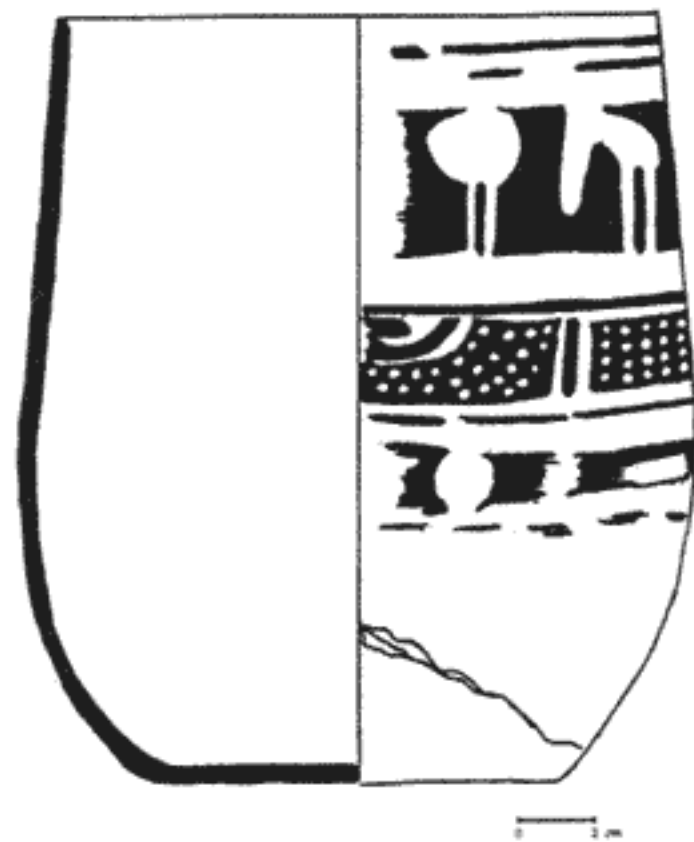


Figura 18. Vaso tipo Yoctomó pintado: variedad Yoctomó. Cueva El Tapesco del Diablo.

aplicó una capa delgada de estuco. En algunos casos el estuco presenta diseños antropomorfos y geométricos pintados al fresco.

Pasta: igual a la del tipo Zuleapa blanco.

Variación: Zuleapa.

Acabado de superficie y decoración: pulido con engobe anaranjado rojizo sobre el que aparece un baño ligero de pintura roja y, sobre ésta, una capa de estuco que puede presentar diseños polícromos de grecas, bandas y/o personajes. Uno de los casos que representan a este tipo tiene personajes sedentes que portan tocados de plumas largas. Los personajes, dibujados sobre un fondo rojo, tienen la cara pintada de blanco y el resto de su cuerpo de rosa; sobre y bajo ellos se observan bandas de color blanco grisáceo (quizá un color verde degradado) que delimitan la escena central de la vasija (figura 19b).

Formas: vasos con soportes huecos semiesféricos, uno de ellos con tratamiento de curaduría antigua vasos de paredes curvo-convergentes (figura 19a), de base y fondo plano, con ligera

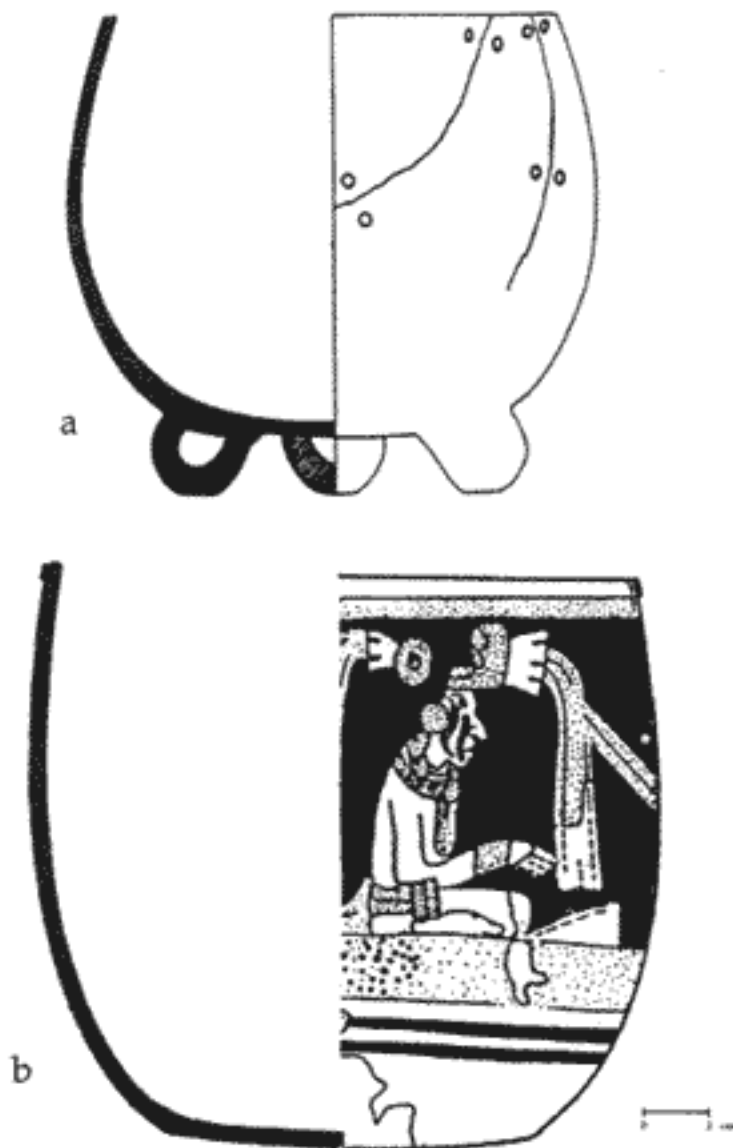


Figura 19. Vaso tipo Yumi rojo: variedad Estucado. Cueva El Tapasco del Diablo.

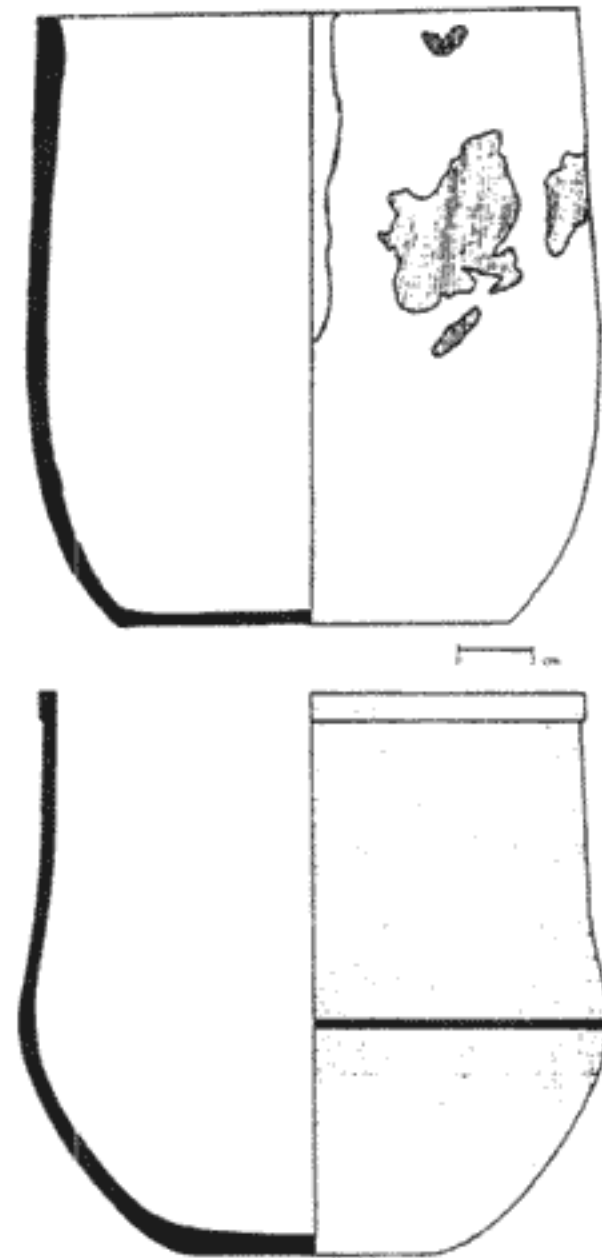


Figura 20. Vaso tipo Yumi rojo: variedad Estucado. Cueva El Tapasco del Diablo.

moldura labial; vasos de silueta compuesta, fondo y base plana, en algunos casos con una ligera moldura labial (figura 20).

PROCEDENCIA: cueva El Tapasco del Diablo: Gatera de Los Vasos y Galería.

COMPARACIONES: en general las formas y decoraciones son parecidos a vasijas asignadas al Clásico tardío en los altos de Guatemala y otros lugares del área maya (Rands y Smith 1965). Lowe y Mason piensan que la presencia de estilos mayoides en la cerámica zoque puede deberse a la llegada de grupos de filiación maya a la Depresión Central de Chiapas durante ese periodo (1965: 226).

TIPO: Yumi rojo. *Variación:* Yumi. *Grupo cerámico:* Zuleapa. *Vajilla:* Tuma anaranjado. Establecido por L. Lowe para sitios de la presa de Malpaso (1996: 83).

DESCRIPCIÓN: engobe anaranjado rojizo (2.5 YR 2.5/1, 5/8, 6/6, 6/8; 5 YR 5/8, 4/6, 5/6, 6/6, 7/6; 7.5 4/1, 6/6, algunas veces con una banda

café, roja o negra en la parte media del cuerpo o en el labio.

Pasta: igual a la del tipo Zuleapa blanco. Variedad Zuleapa.

Acabado de superficie y decoración: en los ejemplos recuperados en los sitios del presente estudio se caracteriza por llevar engobe anaranjado rojizo, algunas veces con una banda roja, café o negra que circunda la parte media de la vasija.

Formas: vasos de paredes ligeramente curvo-convergente y cajetes de base plana con paredes curvo-convergentes. El labio de las vasijas generalmente es plano, aunque están presentes algu-

nos ejemplares con el labio redondeado o ligeramente expandido.

PROCEDENCIA: superficie de las cuevas El Tapesco del Diablo (figura 21), El Lazo (figura 22); cueva El Camino Infinito (figura 23), super-

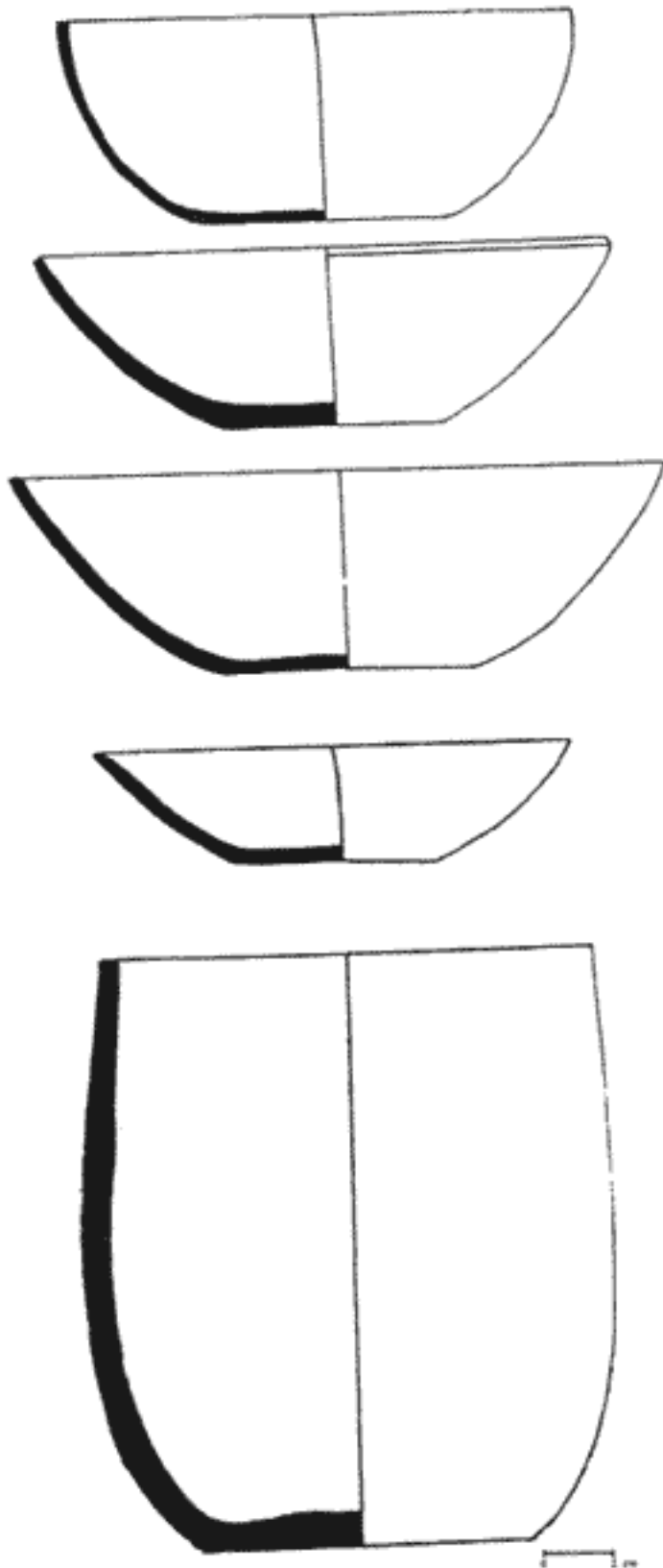


Figura 21. Tipo Yumi rojo: variedad Yumi. Cueva El Tapesco del Diablo.

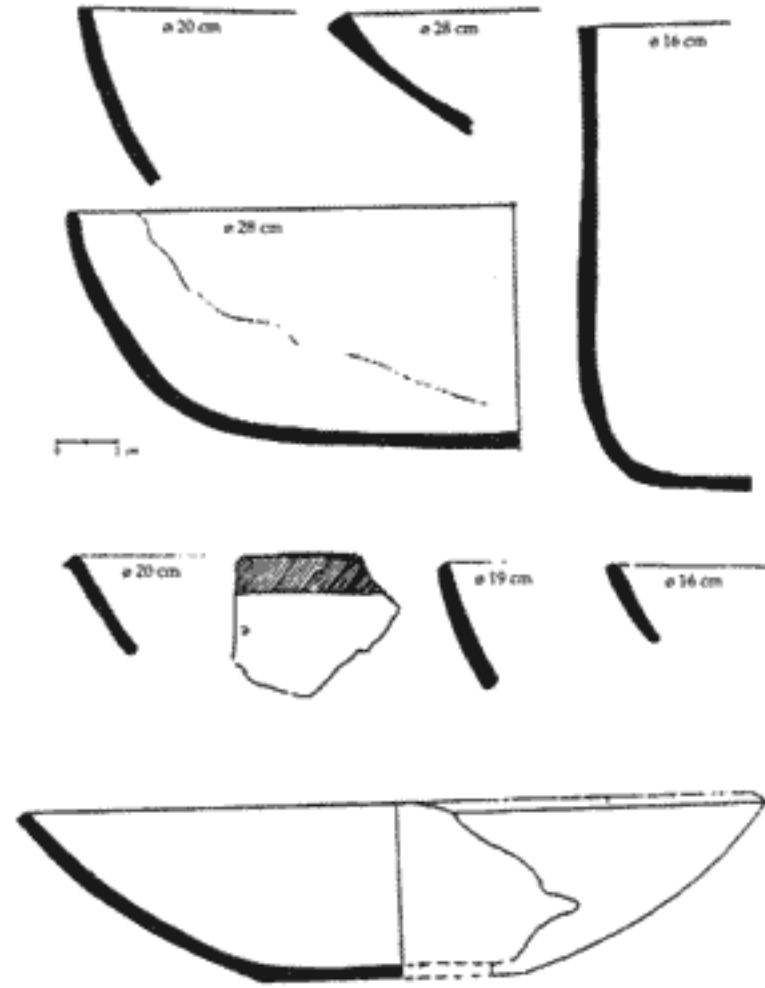


Figura 22. Tipo Yumi rojo: variedad Yumi. Cueva El Lazo.

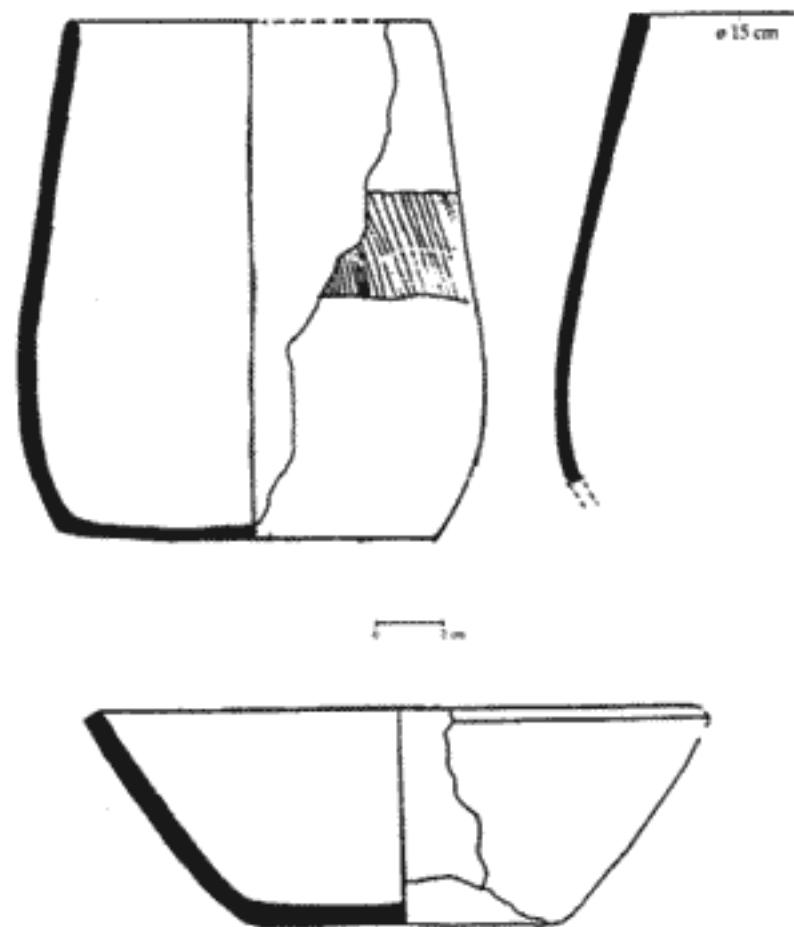


Figura 23. Tipo yumi rojo: variedad Yumi. Cueva El Camino Infinito.

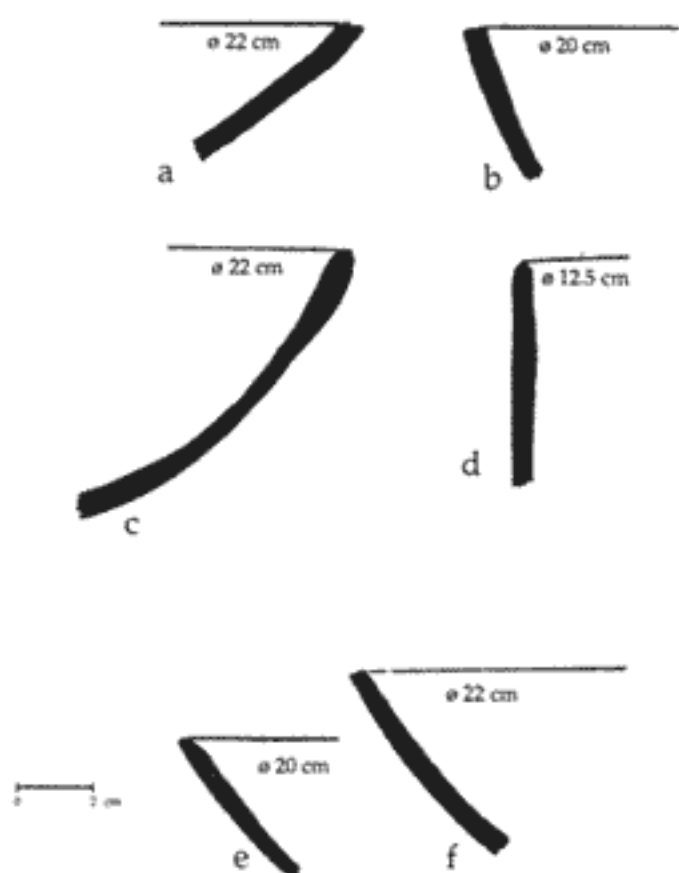


Figura 24. Tipo Yumi rojo: variedad Yumi; a-d: cueva El Camino Infinito; e: Abrig. El Castillo y f: Emiliano Zapata.

ficie del abrigo rocoso El Castillo y superficie del sitio Emiliano Zapata (figura 24).

COMPARACIONES: tipos similares están presentes en los sitios MP-4 y MP-6 de la presa de Malpaso (L. Lowe 1996: 91).

TIPO: Yumi rojo. *Variedad*: Río La Venta. *Grupo cerámico*: Zuleapa. *Vajilla*: Tuma anaranjado. Establecido en el presente estudio.

DESCRIPCIÓN: engobe pulido de color anaranjado rojizo (5 YR 6/6; 10 R 5/8; 10 R 4/6) que por lo común presenta gradaciones a tonos más claros (2.5 YR 7/6; 2.5 YR 5/8) y manchas oscuras debido a cocción diferencial.

Pasta: igual a la del tipo Zuleapa blanco. *Variedad* Zuleapa.

Acabado de superficie y decoración: las vasijas llevan engobe anaranjado rojizo y muestran amplias manchas oscuras y claras, ubicadas tanto en la base como en el fondo, debido a cocción diferencial. Algunas vasijas en este tipo presentan cruces con líneas finas de ahumado en el fondo y en la base.

Formas: cajetes de base plana con paredes curvo convergentes y labio recto; platos de base plana con paredes curvo convergentes y labio ligeramente extendido con aristas redondeadas.

PROCEDENCIA: superficie de las cuevas Camino Infinito y El Tapasco del Diablo (figura 25).

TIPO: Tzimbac impreso. *Variedad*: Camino infinito. *Grupo cerámico*: Zuleapa. *Vajilla*: Tuma anaranjado. Establecido en el presente estudio.

DESCRIPCIÓN: presente sólo en forma de sahumero pulido de color anaranjado rojizo 10 R 5/8; 10 R 4/6. Presentan decoración impresa dentro de la cazoleta, hay tres ejemplares completos con mango efigie.

Pasta: igual a la del tipo Zuleapa Blanco: variedad Zuleapa.

Acabado de superficie y decoración: las piezas llevan engobe anaranjado rojizo pulido. En el interior presentan diseños geométricos realizados mediante finas líneas de impresión. También en el interior, las cazoletas suelen llevar una banda de pintura blanca o rojo delimitada por finas líneas impresas. Las tres piezas completas presentan efigies en el extremo del mango: una la de un mono,

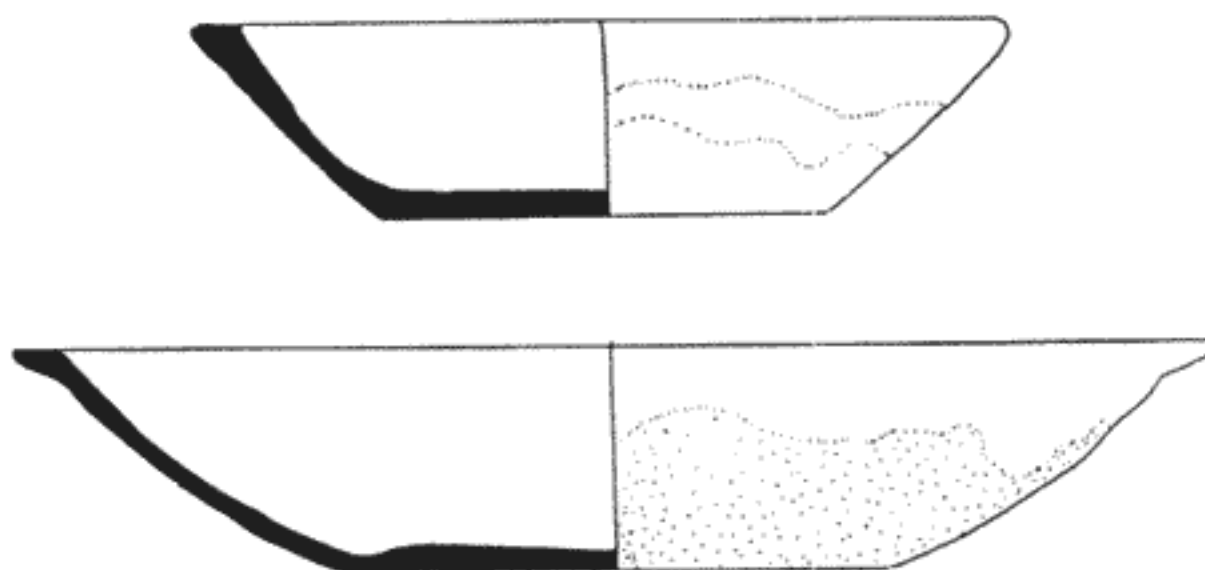


Figura 25. Tipo Yumi rojo: variedad Río La Venta. Cueva El Tapasco del Diablo.

otra la cabeza de un cánido y la tercera la figura de un hombre gordo vestido con un traje de plumas o de piel de felino.

Formas: sahumerios de sartén.

PROCEDENCIA: cuevas El Camino Infinito, El Tapasco del Diablo y El Lazo (figuras 26 y 27).

COMPARACIONES: en la zona maya de Chiapas se han reportado algunos ejemplares de este tipo en Cerro Ecatepec y Moxviquil por Culbert (1965), en Palenque por Rands y Smith (1965) y en Yaxchilán por García Moll (1990). En el Istmo de Tehuantepec aparece también recibiendo el nombre de Pearson Pintado-negativo (Wallrath 1967), asignados igualmente al Clásico tardío.

TIPO: kocakpan, variedad Kocakpan. *Grupo cerámico:* Tonapac. *Vajilla:* Canoa burda. Establecido en el presente estudio.

DESCRIPCIÓN: cerámica doméstica de pasta burda a mediana con desgrasante de arena de calcita, con algunas inclusiones color café.

Pasta: compacta de color café grisáceo o bayo, algunas veces con una zona intermedia más oscura por oxido-reducción.

Acabado de superficie y decoración: superficie alisada simple o con engobe del mismo color, algunas veces pulidas

Formas: de este tipo están presentes las formas de cántaros y ollas globulares de cuello alto ligeramente curvo convergente. Algunas de las ollas presentan un filete de impresión digital en la base del cuello.

PROCEDENCIA: cuevas El Tapasco del Diablo (figuras 28 a 30), El Lazo (figura 31), Camino Infinito, El Castillo y sitio López Mateos (figura 32).

COMPARACIONES: formas y acabados similares están presentes en los sitios de la Depresión Central de Chiapas durante todo el periodo Clásico (Mason 1980). En la región de la Trinitaria ollas del mismo tipo han sido asignadas a la fase Tsah del Clásico Tardío (Rivero 1987: 38). En Guatemala, tipos similares han sido reportados dentro de cuevas de la Alta Verapaz, pertenecientes a los tipos Cambio sin engobe y Pantano impreso, asignados al complejo cerámico Tepeu 1-3 (Carot 1989: 50-57).

TIPO: Tonapac burdo. *Variiedad:* Tonapac arenoso. *Grupo cerámico:* Tonapac. *Vajilla:* Canoa

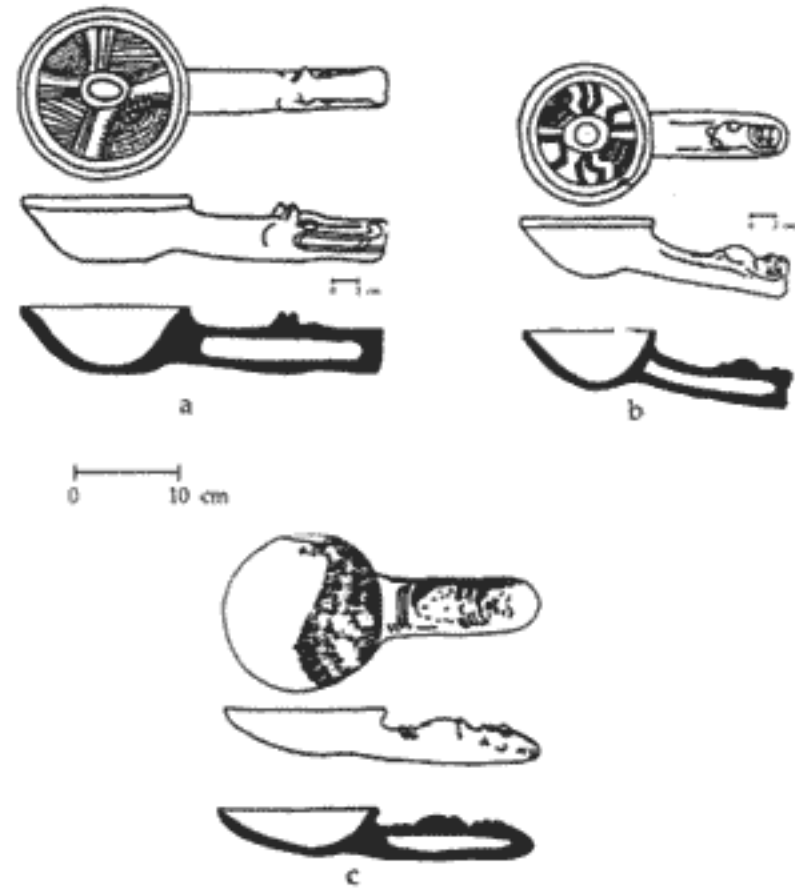


Figura 26. Sahumerios tipo Tzimzac impreso: variedad Camino Infinito; a y b: cueva El Camino Infinito; c: cueva El Tapasco del Diablo.

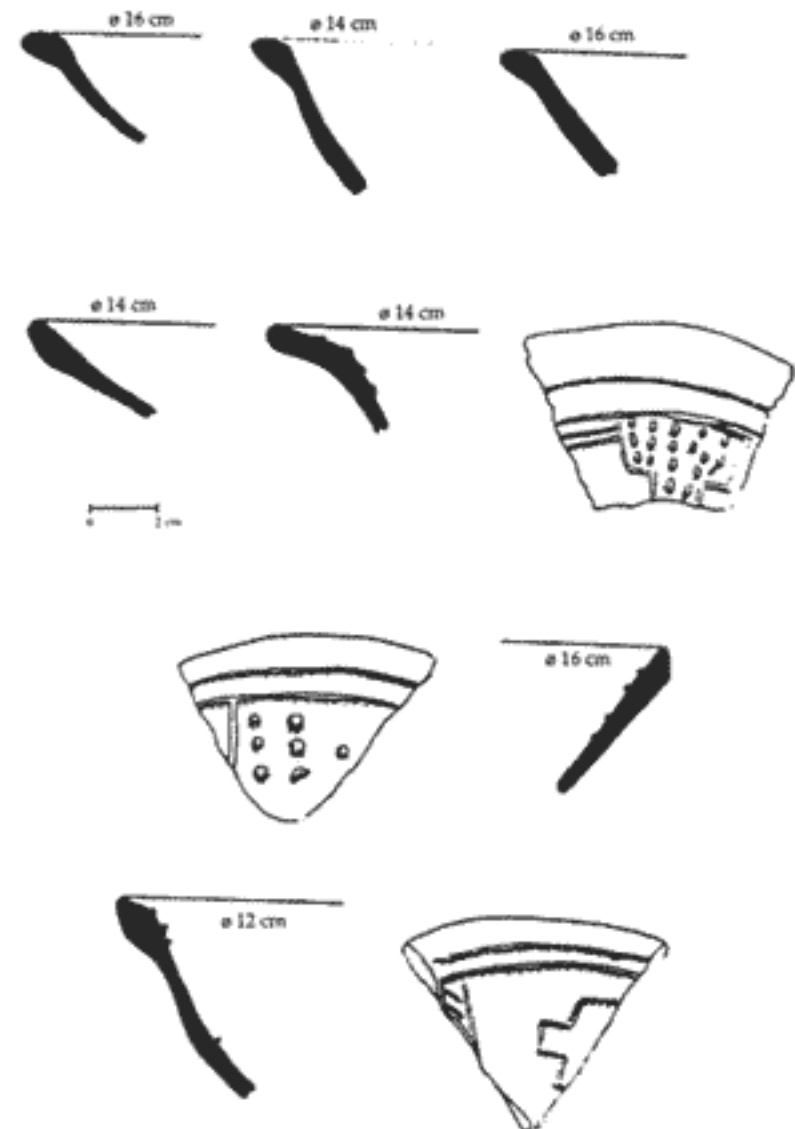


Figura 27. Tipo Tzimzac Impreso: variedad Camino Infinito. Cueva El Lazo.

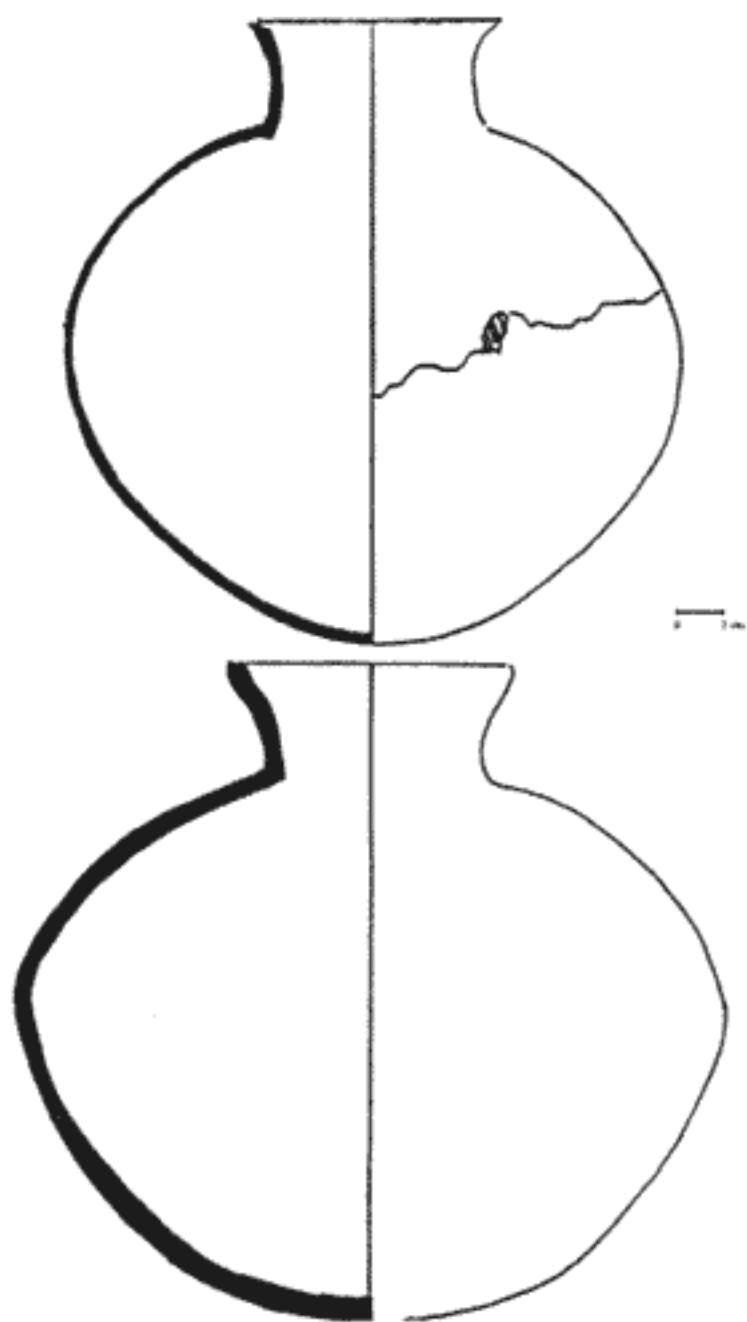


Figura 28. Cántaros tipo Kocakpan: variedad Kocakpan. Cueva El Tapasco del Diablo.

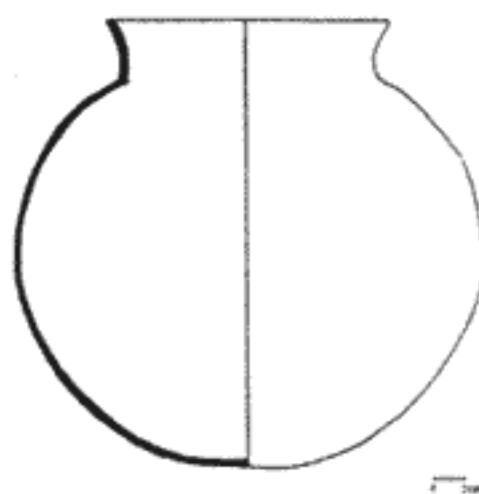


Figura 30. Ollas tipo Kocakpan: variedad Kocakpan. Cueva El Tapasco del Diablo.

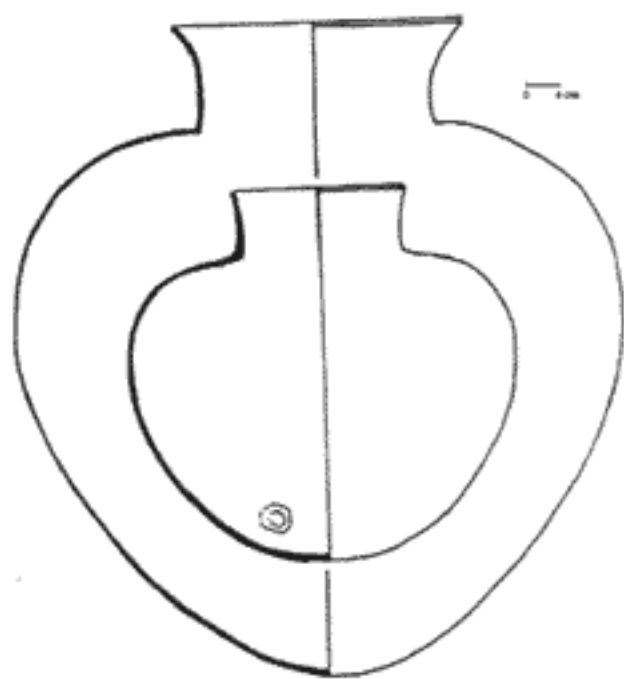
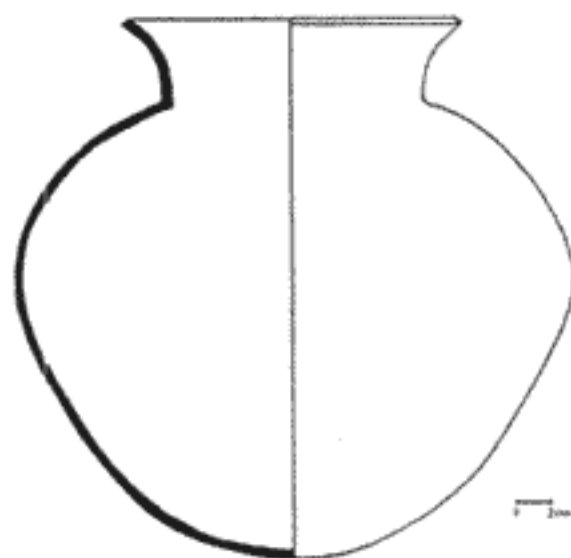


Figura 29. Ollas tipo Kocakpan: variedad Kocakpan. Cueva El Tapasco del Diablo.

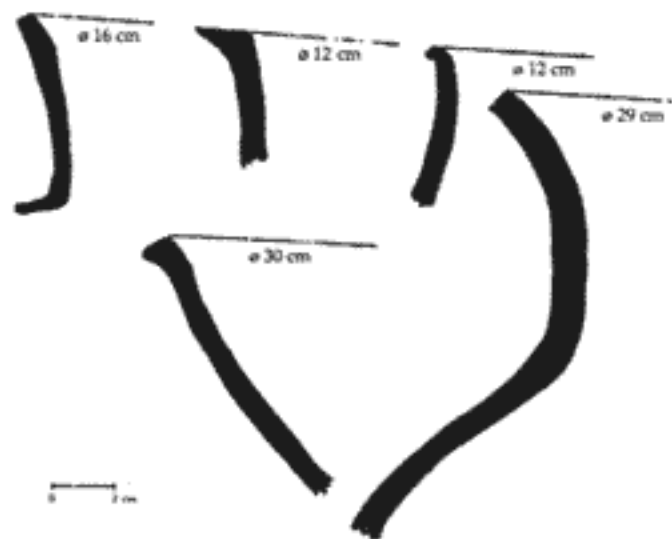


Figura 31. Tipo Kocakpan: variedad Kocakpan. Cueva El Lazo.

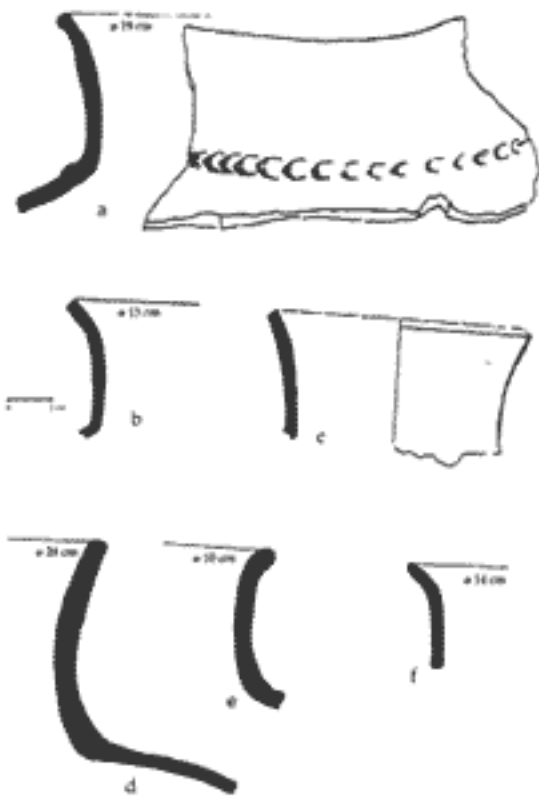


Figura 32. Tipo Kocakpan: variedad Kocakpan; a-c: cueva El Camino Infinito; d y e: Sitio López Mateos; f: Abrigo rocoso El Castillo.

burda. Establecido por Lee en San Isidro (1974a: 59), variedad definida en el presente estudio.

DESCRIPCIÓN: cerámica doméstica de pasta burda con abundante desgrasante de arena de cuarzo con algunas inclusiones de partículas doradas (al parecer mica), superficies alisadas.

Pasta: burda y friable, de baja compactación, color bayo o café claro, en ocasiones con una zona intermedia ennegrecida por reducción.

Acabado de superficie y decoración: alisado burdo en el exterior y alisado fino el interior, algunas veces con engobe del mismo color de la pasta. Frecuentemente presentan manchas grisáceas por cocción diferencial.

Formas: ollas globulares de cuello corto y reborde interno; comales, cajetes profundos de labio reforzado. Algunas de las piezas presentan una especie de banda o filete en el cuello o cercano a él.

PROCEDENCIA: cuevas El Tapasco del Diablo (figuras 33 a 35 y 38), El Lazo (figura 36) y Camino Infinito (figuras 37 y 38).

COMPARACIONES: Corrende a este tipo la cerámica de pasta arenosa reportada por Navarrete *et al* (1995: 135) en El Maritano. También está presente en San Antonio (Agrinier 1969: 18).

TIPO: Tonapac burdo. **Variedad:** Río La Venta. **Grupo cerámico:** Tonapac. **Vajilla:** Canoa burdo. Establecido en el presente estudio.

DESCRIPCIÓN: cerámica fundamentalmente doméstica, aunque están presentes algunos ejemplares de tipo ceremonial, de pasta burda color café que tiene como desgrasante gravilla de calcita, superficie alisada o pulidas con engobe café, café rojizo y café grisáceo. La forma más común es de ollas de cuello corto, decoradas con un filete de impresión digital, con la base casi acabada en punta.

Pasta: burda con desgrasante de gravilla de calcita en color café.

Acabado de superficie y decoración: pulido o alisado fino con engobe café, café rojizo y café grisáceo. Algunas piezas llevan como decoración un filete de impresión digital en la base del cuello.

Formas: ollas de cuello curvo divergente y de cuello recto convergente con el labio curvo divergente, borde redondeado, algunas veces en bisel con aristas redondeadas, base convexa casi acabada en punta; incensarios de sartén con el mango impreso o con aplicaciones.

PROCEDENCIAS: cuevas El Tapasco del Diablo (figuras 39 y 40), El Lazo (figura 41), El Castillo y El Camino Infinito (figura 42).

COMPARACIONES: formas similares de ollas de pasta gruesa en color café, de cuello corto y la base casi acabada en punta, han sido reportadas para la Trinitaria y asignadas al Clásico tardío (Rivero 1987). También las hay en Toniná correspondientes a la fase Ixim, tipo Pestac Simple (Bequelin y Baudez 1979, figs., 161 y 162).

CONCLUSIONES Y COMENTARIOS

FILIACIÓN CULTURAL

Según las referencias etnohistóricas, como ya señalábamos en la sección de antecedentes, el área siempre estuvo ocupada por grupos de filiación zoqueana los cuales, hasta muy entrado el periodo colonial, pertenecían a las cabeceras indígenas de Quechula y Javepagcuay (Cordry 1988, Villa Rojas 1975). Sumando dichas referencias a los materiales cerámicos recuperados, que en su gran mayoría concuerdan con los de la zona zoque del Grijalva medio, esta información permite asociar a los usuarios de las cuevas en el río

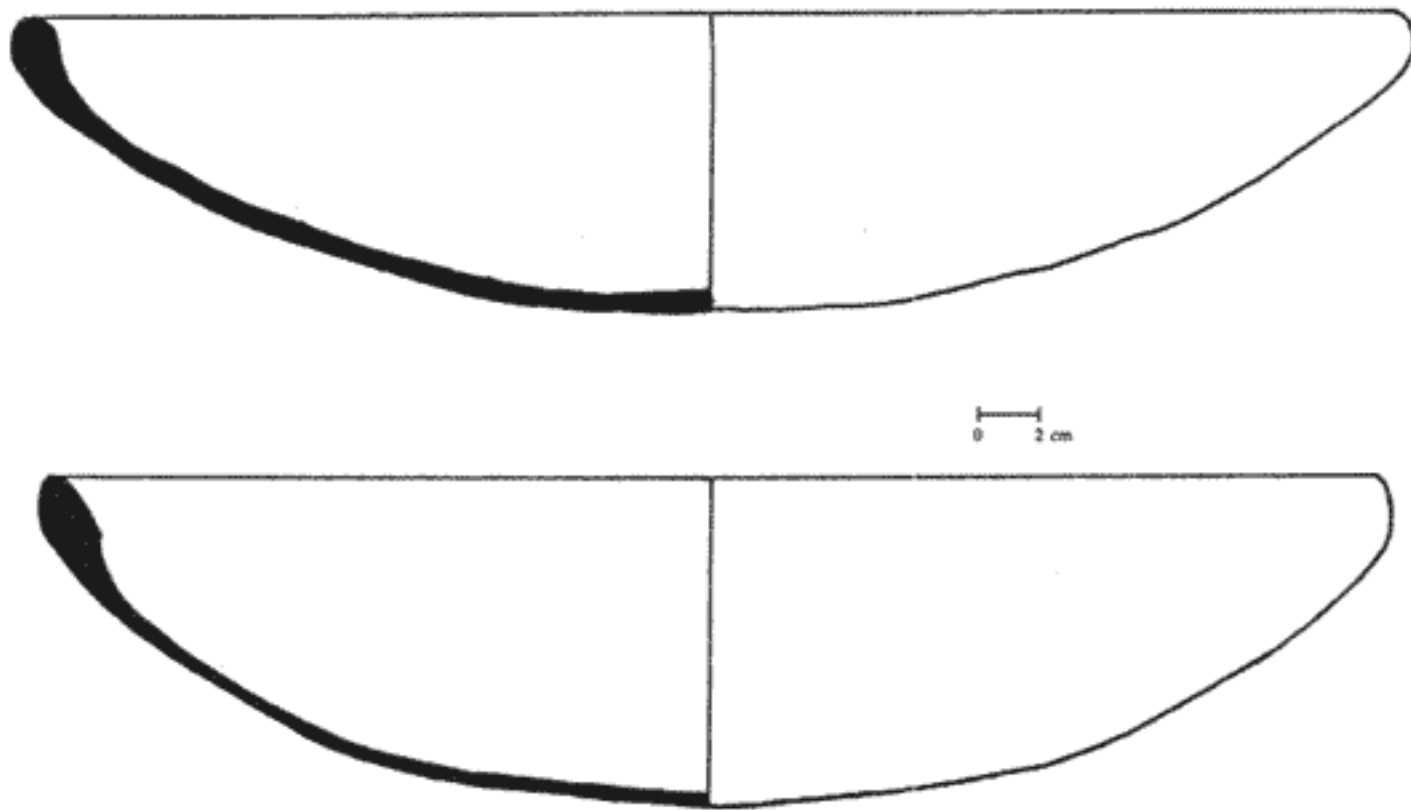


Figura 33. Comales tipo Tonapac burdo: variedad Arenoso. Cueva El Tapasco del Diablo.

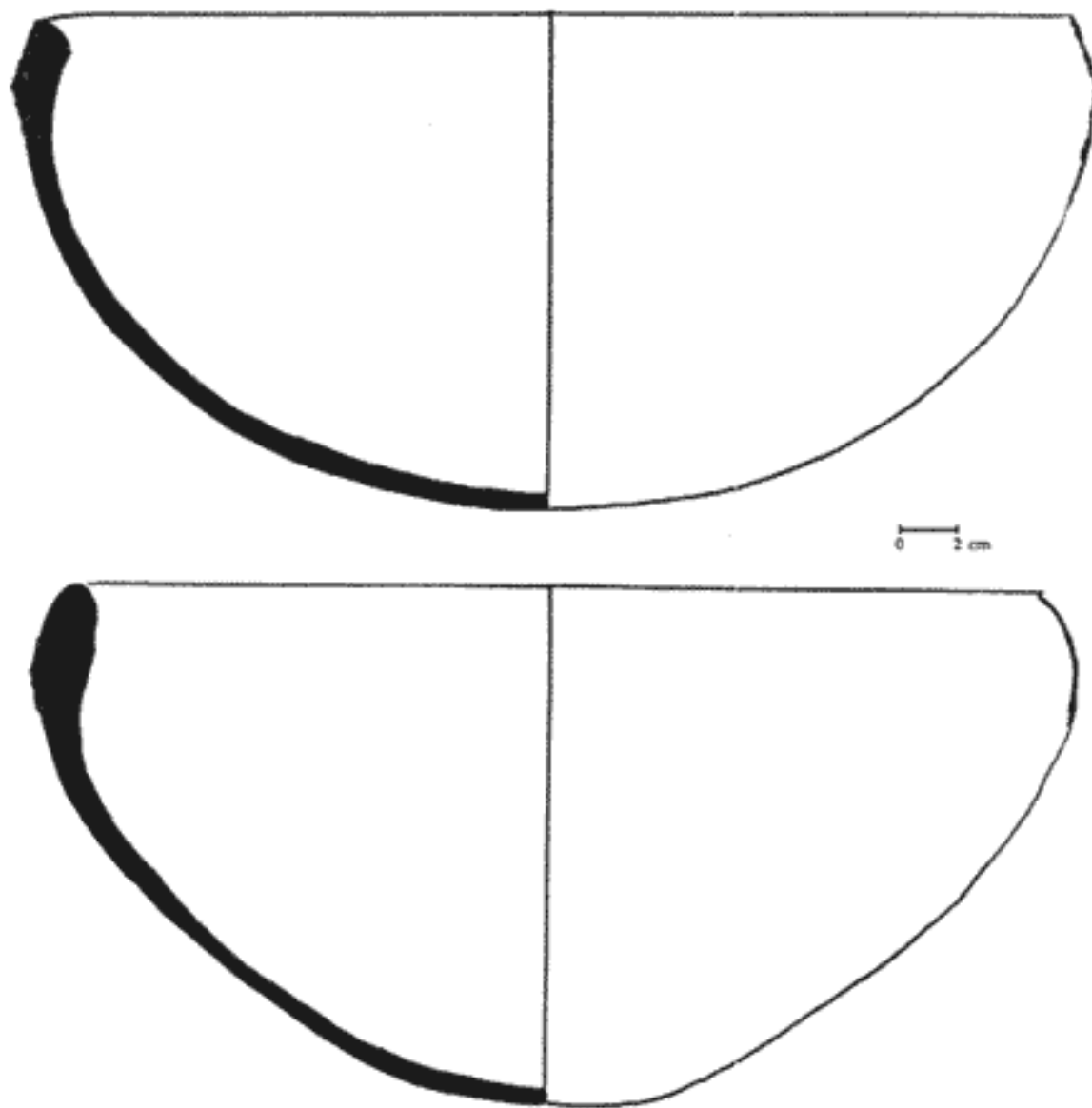


Figura 34. Cuencos tipo Tonapac burdo: variedad Arenoso. Cueva El Tapasco del Diablo.

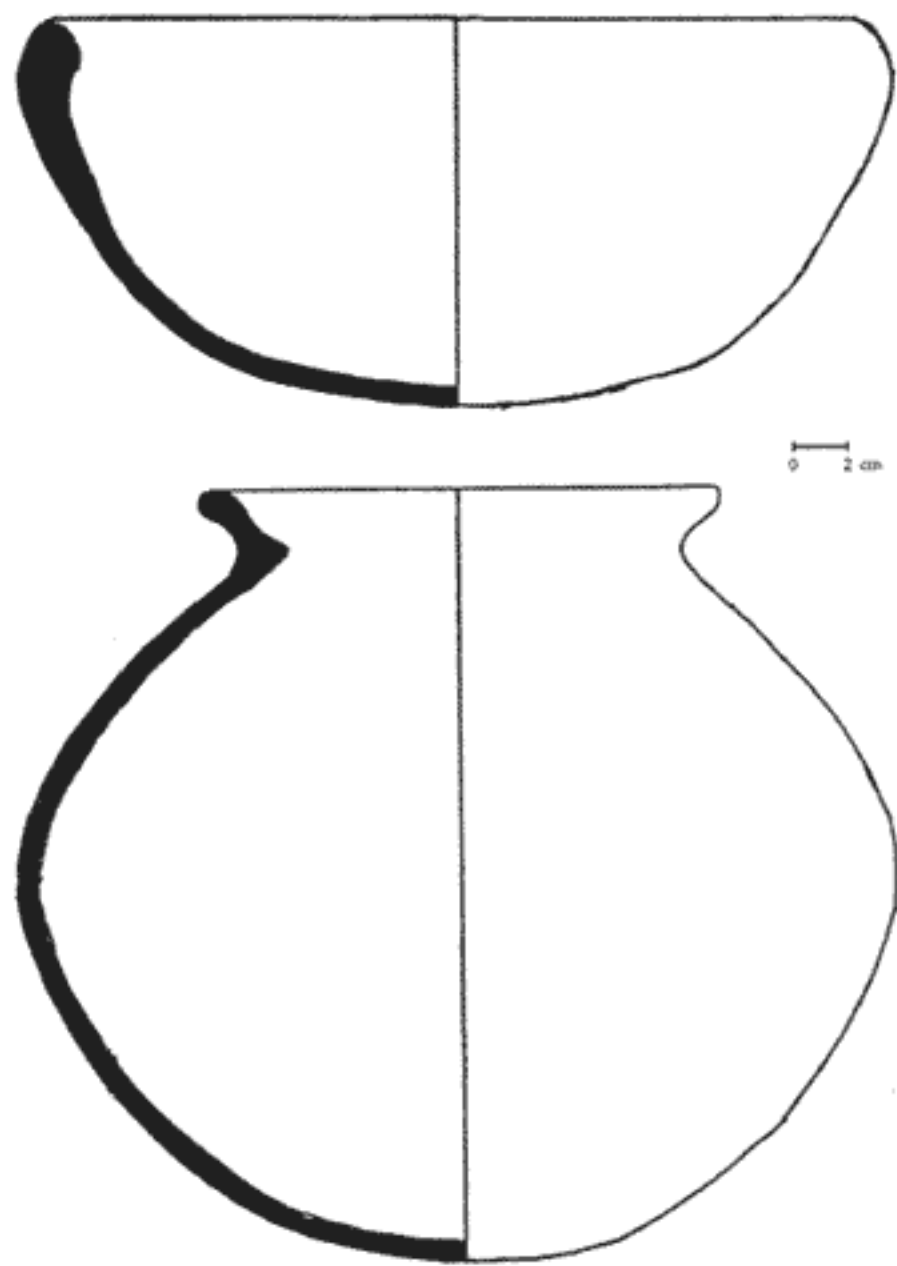


Figura 35. Cuenco y olla tipo Tonapac burdo; variedad Arenoso. Cueva El Tapasco del Diablo.

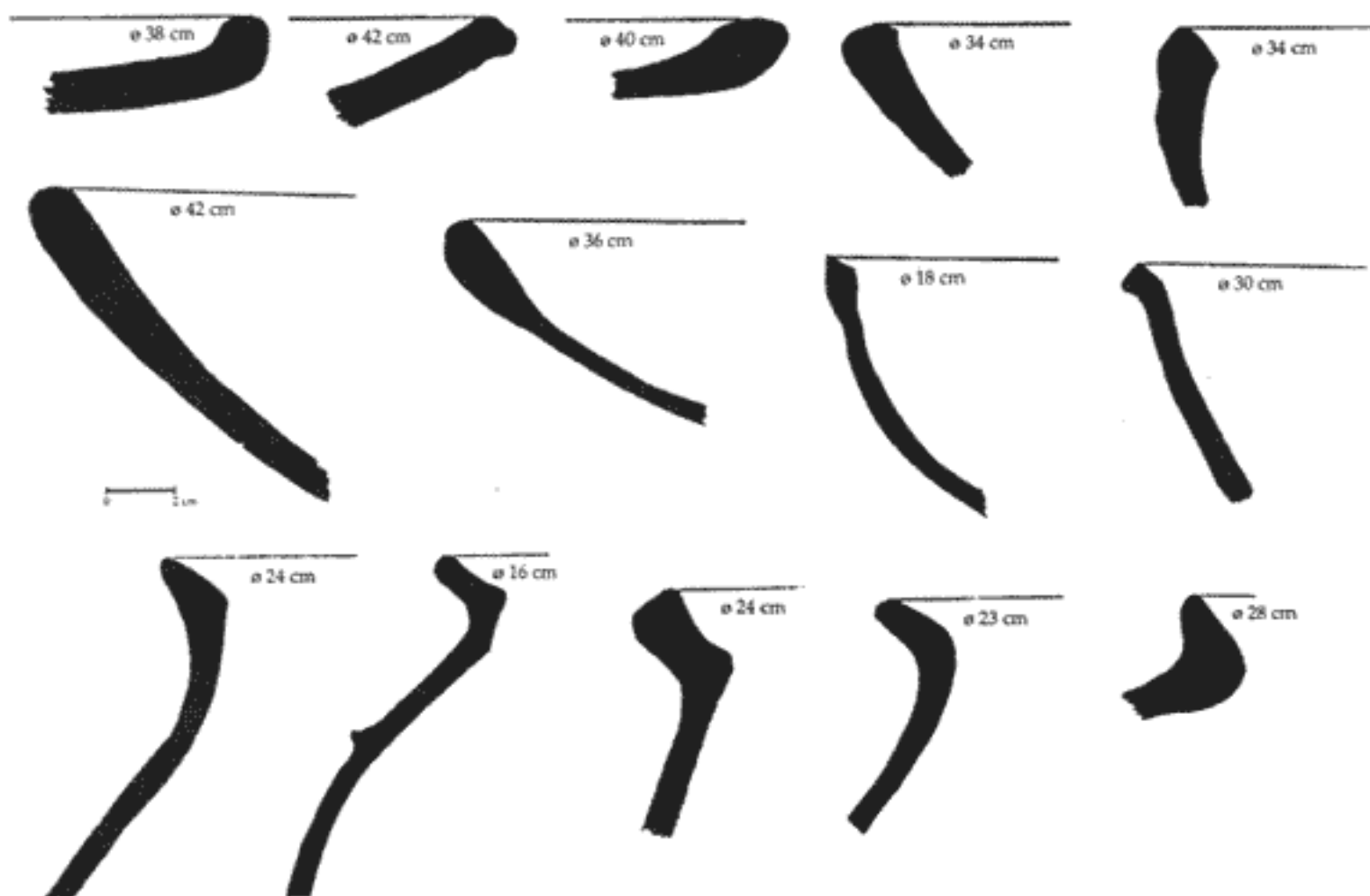


Figura 36. Tipo Tonapac burdo; variedad Arenoso. Cueva El Lazo.

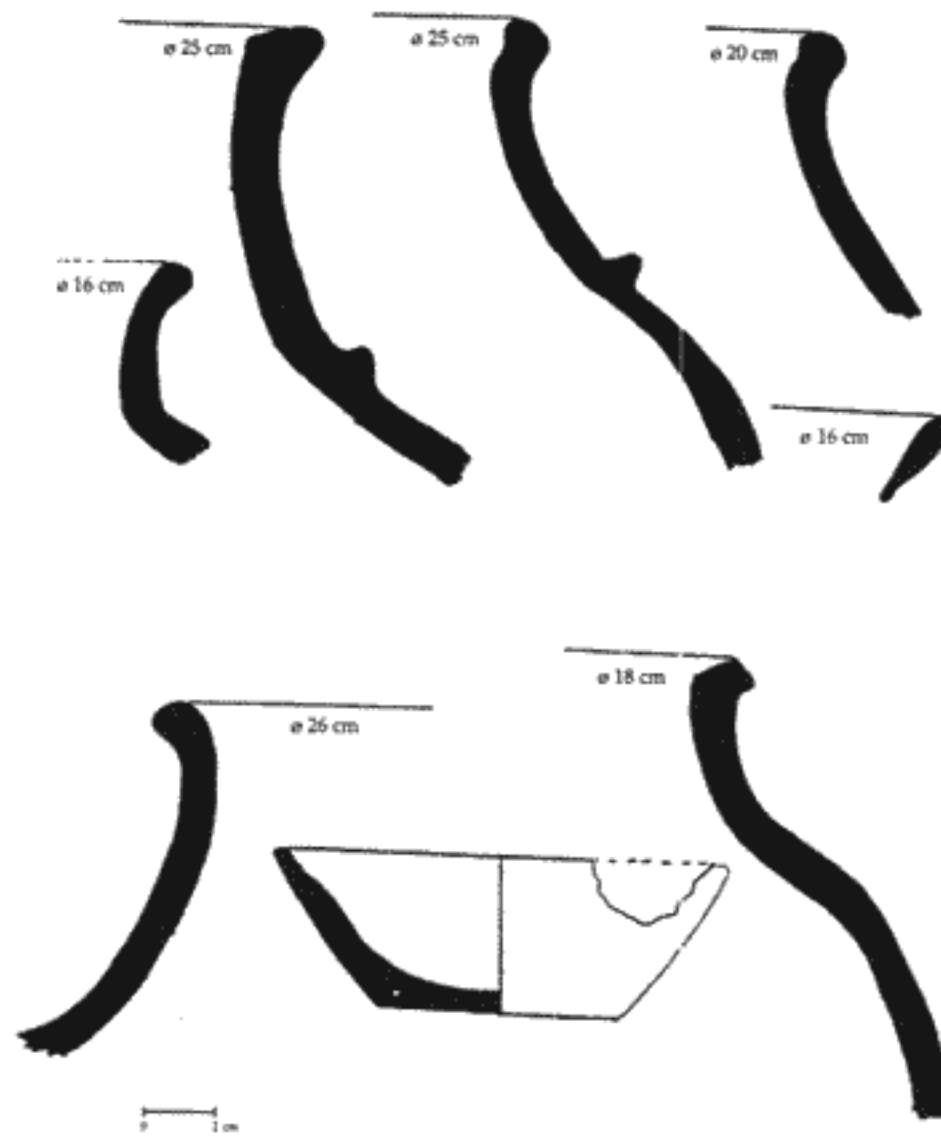


Figura 37. Tipo Tonapac burdo: variedad Arenoso. Cueva El Camino Infinito.

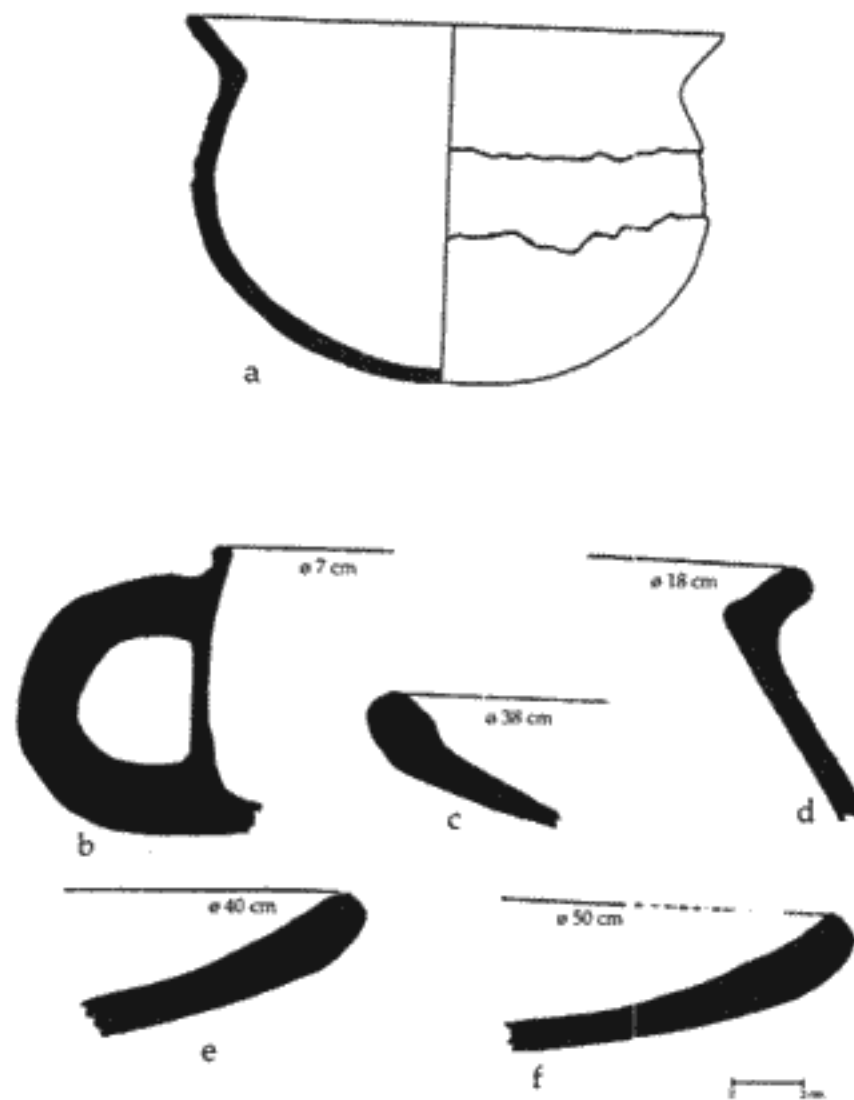


Figura 38. Tipo Tonapac burdo: variedad Arenoso; a: cueva El Tapasco del Diablo; b-f: cueva El Camino Infinito.

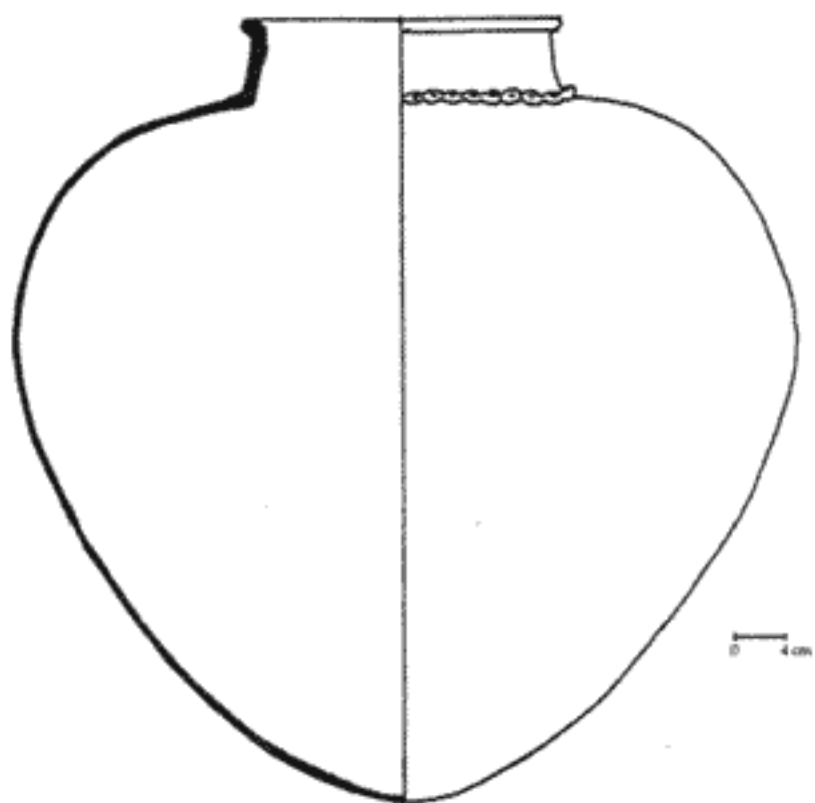


Figura 39. Olla tipo Tonapac burdo: variedad Río La Venta. Cueva El Tapasco del Diablo.

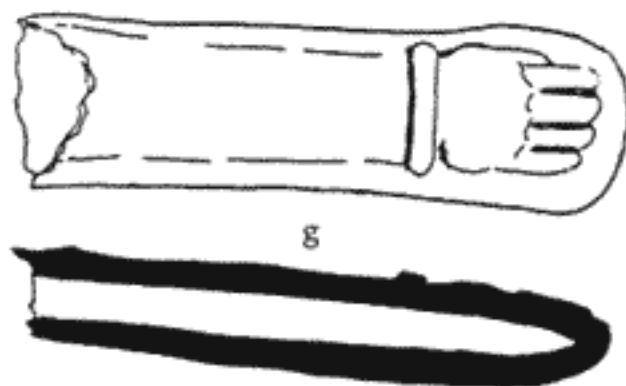
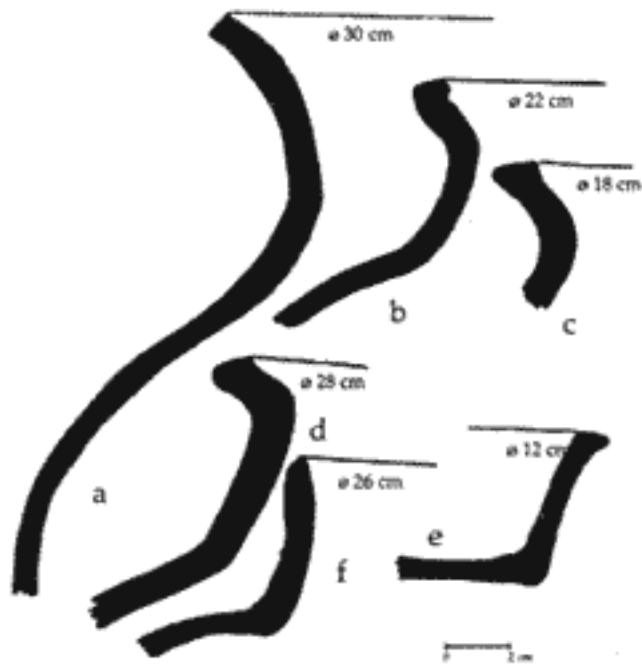


Figura 41. Tipo Tonapac burdo: variedad Río La Venta. Cueva El Lazo.

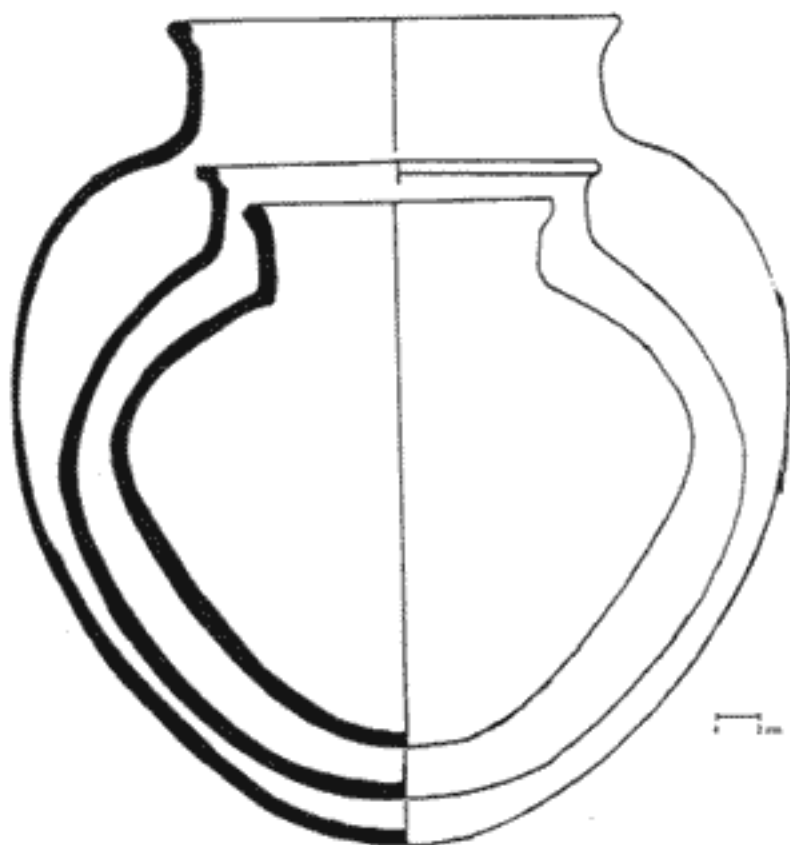


Figura 40. Ollas tipo Tonapac burdo: variedad Río La Venta. Cueva El Tapasco del Diablo.

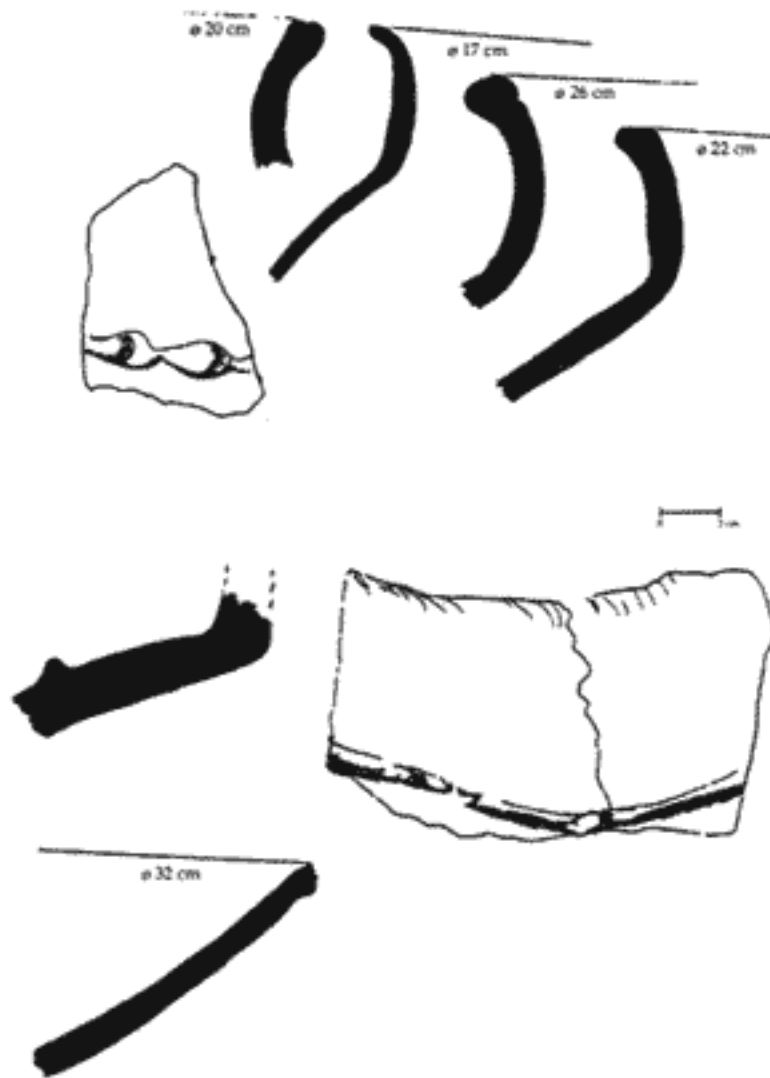


Figura 42. Tipo Tonapac burdo: variedad Río La Venta; a: cueva El Lazo; b-f: abrigo El Castillo; g: cueva El Camino Infinito.

La Venta al desarrollo de la familia lingüística mixe-zoqueana y definirlos como pertenecientes a la llamada Área Cultural del Istmo, establecida por G. Lowe (1969) para abarcar a todos los pueblos de ese origen étnico.

La correspondencia entre los ajuares cerámicos definidos por Lee (1974) en San Isidro, sitio zoque de gran relevancia en la historia prehispánica de la Depresión Central de Chiapas, con los del río La Venta es evidente con mayor fuerza en los tipos pertenecientes al grupo cerámico Zuleapa de pasta fina asignados a la fase Mechung. Desde luego, están los ejemplares cerámicos pertenecientes también a esa fase y que presentan lo que podríamos llamar estilo maya: nos referimos en particular al tipo llamado Yumi rojo, en su variedad estucado, con decoración de personajes en posiciones típicamente mayas y en forma de vasijas que recuerdan a los vasos estucados del periodo Tepeu. Dicho tipo cerámico se encuentra asociado en la cueva El Tapesco del Diablo a vasijas de alabastro, es decir a vasijas elaboradas en materiales alóctonos. Sin embargo, eso no significa que los usuarios de las cuevas, o por lo menos los usuarios de El Tapesco del Diablo, fueran mayas, sino que hay materiales que parecen no corresponder con el resto y que es necesario explicar su presencia en el río La Venta. Una primera vía de explicación es el intercambio comercial, y en el caso de las vasijas de alabastro, un intercambio a larga distancia, pues éstas debieron venir de algún lugar en el sur del área maya, quizá de Honduras o de Belice. La presencia de vasos estucados de estilo maya también puede deberse a la copia de patrones foráneos por grupos zoques que colindan con grupos mayances. Al respecto, es interesante notar la presencia de elementos como cerámica pintada con personajes sentados, glifos o pseudoglifos y escultura de estilo maya en otros sitios del Grijalva medio como San Antonio, El Maritano, López Mateos y El Tornillo, éste último en la región de Peñitas (Piña Chan y Navarrete 1967; Silva 1985, Navarrete 1970; Navarrete, Lee y Silva 1993) que pueden ser el reflejo de una situación de frontera y que estaría indicando el límite noroccidental del área maya en Chiapas.

TEMPORALIDAD

De acuerdo con las colecciones cerámicas del río La Venta y su comparación con las procedentes de San Isidro y otros sitios del Grijalva medio, la temporalidad de las cuevas trabajadas en el cañón en 1993, 1995 y 1997 puede establecerse fundamentalmente en el Clásico tardío, periodo durante el cual ocurrió el uso más intenso. También hubo un uso de menor intensidad, quizá esporádico, en periodos previos, manifiesto en algunos fragmentos de vasijas más tempranas procedentes de la cueva El Lazo (véase cuadro 1) que corresponden a tipos que en San Isidro aparecen desde el Protoclásico tardío y continúan hasta el Clásico medio. Parece que esas cuevas no fueron usadas durante el Postclásico, aunque los sahumeros procedentes de El Tapesco del Diablo, El Camino Infinito y El Lazo (figuras 26 y 27) podrían estar indicando lo contrario. Sin embargo, la asociación de esas piezas con otras típicas del Clásico tardío del Grijalva medio, así como la pasta que las constituyen y su decoración hacen proponer que pertenecen a la fase Mechung.

Comparando esos datos de temporalidad con los que se aportaron de las cuevas estudiadas por M. Stirling y A. King encontramos algunas diferencias con las del cañón del río La Venta, ya que en las cuevas tratadas por estos dos investigadores el uso más intenso se encuentra durante el Clásico temprano. Sólo las cuevas El Guayabal, trabajada por Stirling, y la del Borde del Cañón, trabajada por King, tienen materiales del Clásico tardío. No sucede lo mismo con las exploradas por Lee (1985), pues en dos de ellas localiza materiales del Clásico tardío, mientras que en la tercera, la cueva Media Luna, la mayor parte de los materiales son del Protoclásico, lo que indica, según los datos de que disponemos hasta el momento, que el uso de las cuevas dentro del cañón del río La Venta inició durante el periodo Protoclásico y alcanzó su clímax en la última parte del Clásico.

Con respecto a los sitios, es difícil decir con certeza, desde los escasos datos obtenidos en el recorrido de superficie, si los constructores

Cuadro 1. Presencias por tipos cerámicos.

Sitios	El Tapesco del Diablo	El Lazo	El Camino Infinito	El Castillo	López Mateos	Emiliano Zapata
Tipos						
Pobocama arenoso		x				x
Pusquipac		x				
Yaspac, líneas finas			x		x	
Zuleapa blanco	x		x		x	
Yomonó inciso						x
Yumi café		x	x			
Tzimbac liso	x	x		x		x
Yoctomó pintado	x					
Yumi estucado	x					
Yumi rojo	x	x	x	x		x
Yumi rojo La Venta	x					
Tzimbac impreso	x	x	x			
Kocakpan	x	x	x	x	x	
Tonapac arenoso	x	x	x			
Tonapac La Venta	x	x	x	x		

son los mismos que usaron las cuevas. Lo que sí se puede adelantar es que pertenecen, según la muestra pequeña de cerámica recolectada, a la misma tradición cerámica zoque o que mantienen patrones similares a los zoques en la manufactura de la cerámica ya que, como vimos anteriormente, están presentes en ellos fragmentos de vasijas que se pueden asignar a la tipología general del Grijalva Medio y a la fase Mechung de esta zona. Sin embargo, cabe recordar la similitud arquitectónica con los sitios clásicos de Oaxaca, lo cual representa en el área cultural del Istmo la permanencia de patrones constructivos anteriores, de marcado estilo oaxaqueño. La filiación cultural más segura y las temporalidades confiables de estos sitios en López Mateos, Emiliano Zapata y la reserva forestal El Ocote sólo podrán darse con recorri-

dos intensos y sistemáticos, así como con las excavaciones correspondientes.

TIPOS DE USO EN LAS CUEVAS

Con respecto al uso que tuvieron las cuevas estudiadas, la cerámica aporta información adicional, la cual, sumada a los otros materiales rescatados y sus asociaciones, permite hacer algunas propuestas. Por ejemplo, en la cueva El Lazo, de la cantidad de entierros localizados (11 según Orefici *et al.*, 1997), en apenas 30% de la superficie excavada, se desprende inmediatamente la idea de que en ese lugar la única función fue ritual funeraria. Sin embargo, dada la presencia de fragmentos de vasijas domésticas